

سلطنة عمان  
وزارة التربية والتعليم

مشروع

مسح مؤشرات تكنولوجيا المعلومات والاتصالات  
في قطاع التعليم

الكتيب التعريفي

أغسطس ٢٠١٠

## المحتويات

م	الموضوع	الصفحة
.١	مقدمة	٢
.٢	أهداف المشروع	٢
.٣	الفئات المستهدفة	٢
.٤	تجارب عالمية لمؤشرات تكنولوجيا المعلومات والاتصالات في التعليم	٣
.٥	الهيكل التنظيمي للمشروع	٥
.٦	مهام المشاركين والمستهدفين بالمسح	٦
.٧	الخطة العامة للمشروع	٨
.٨	اجراءات تنفيذ المسح	١٣
.٩	مخطط توضيحي لآلية تدفق البيانات	١٣
.١٠	آلية التدريب	١٤
.١١	آلية المتابعة	١٤
.١٢	التعامل مع التحديات المتوقعة	١٥
.١٣	الخاتمة	١٦
.١٤	المفاهيم والمصطلحات	١٦
.١٥	استبانة الطلاب (١-٤)	١٩
.١٦	استبانة الطلاب (٥-١٢)	٢٠
.١٧	استبانة الهيئة الإدارية والتدريسية والفنية	٢١
.١٨	استبانة المدرسة	٢٦

## مقدمة

انطلاقاً من اهتمام السلطنة بتطوير استخدام تقنية المعلومات والاتصالات في قطاع التعليم، تقوم وزارة التربية والتعليم بالتعاون مع وزارة الاقتصاد الوطني وهيئة تقنية المعلومات، بتنفيذ مشروع مسح مؤشرات تكنولوجيا المعلومات والاتصالات في قطاع التعليم في سلطنة عمان والذي يتم من خلاله جمع البيانات واستخراج المؤشرات لجميع مدارس السلطنة بمختلف المراحل التعليمية . ويأتي هذا المشروع تماشياً مع التوجه العالمي لمسح مؤشرات التكنولوجيا في مختلف المجالات، إذ قامت العديد من الدول بإجراء مثل هذه المسوحات، كما أن السلطنة بصدد القيام بمسح كافة المؤشرات في عدة مجالات، ومن بينها قطاع التعليم. ويعتمد نجاح هذا المشروع على مشاركة كل فئة من الفئات المستهدفة والمنخرطة في العملية التعليمية، وما تقدمه من معلومات دقيقة ومكتملة في تعبئة الاستمارات الموجهة لها.

## أهداف المشروع

1. التعرف على واقع انتشار و توظيف التقنيات الحديثة في قطاع التعليم العام في جميع مدارس سلطنة عمان.
2. تكوين قاعدة بيانات أساسية عن أهم التقنيات المستخدمة بين المستفيدين في قطاع التعليم العام في سلطنة عمان.
3. إنتاج التقارير اللازمة التي تساعد في اتخاذ القرارات وإعداد الخطط والبرامج لبناء القدرات الوطنية
4. تزويد المؤسسات الحكومية والخاصة المعنية و المنظمات العالمية بالمؤشرات التي تحتاجها في هذا المجال .

## الفئات المستهدفة

1. جميع المدارس ويقوم بتعبئة استماراتها إدارة كل مدرسة. وتشمل المدارس الحكومية والخاصة والدولية والمعاهد الإسلامية وكلية الحرس السلطاني العماني التقنية.
2. كافة أعضاء الهيئة الإدارية والتدريسية والفنية في مختلف المناطق التعليمية.
3. كافة الطلاب في الصفوف (١-٢) في مختلف المناطق التعليمية.

## نبذة عن دراسات مسح مؤشرات تكنولوجيا المعلومات والاتصالات في التعليم

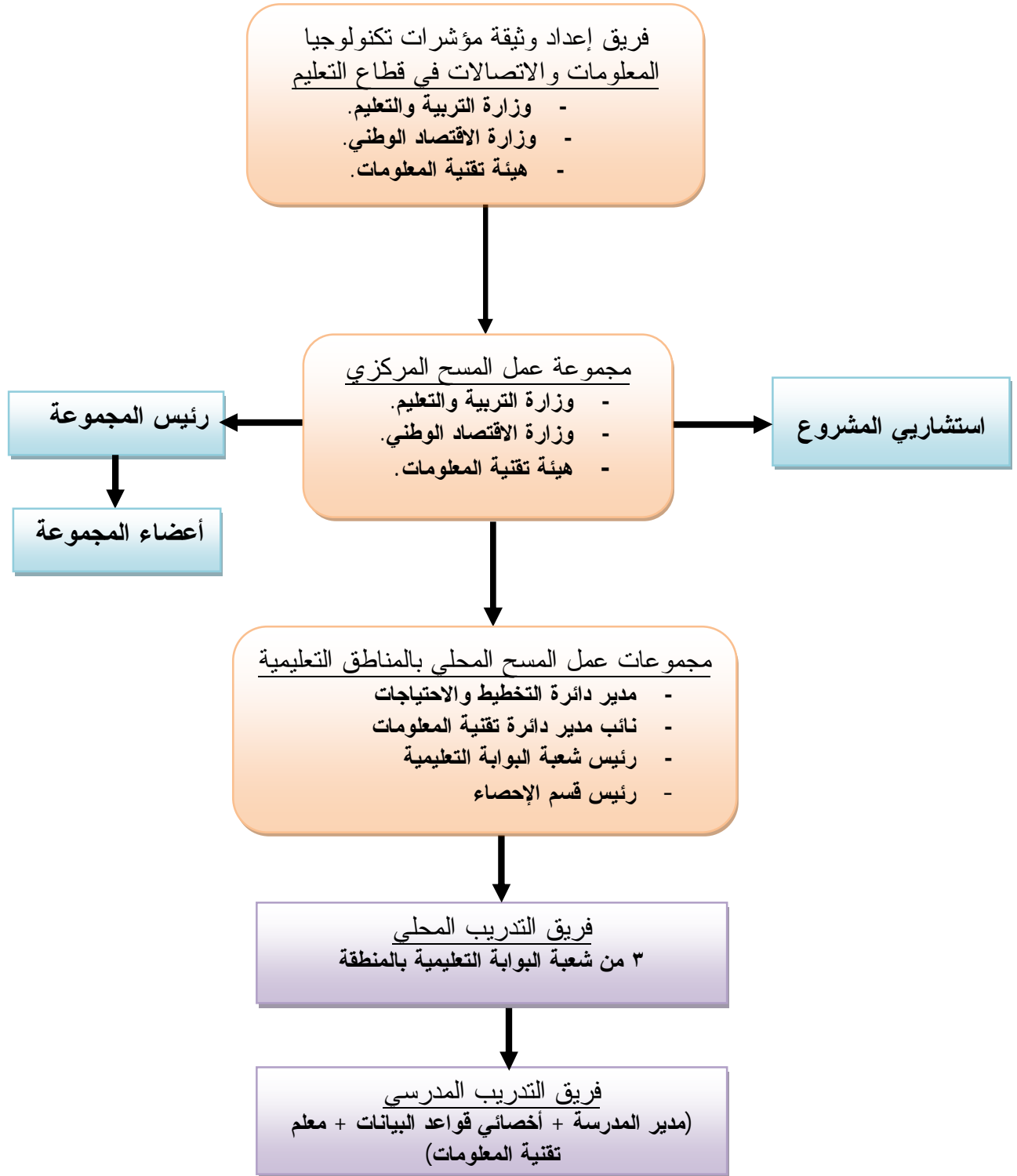
تعتبر مؤشرات استخدام تكنولوجيا المعلومات والاتصالات في التعليم من أهم المعايير الدالة على مدى التقدم التكنولوجي لتكوين مجتمع المعرفة والمعلومات. وهي تصف البنية التحتية لتكنولوجيا المعلومات والاتصالات في قطاع التربية والتعليم وأثرها في النمو الاجتماعي والثقافي ومدى نفاذها واستخدامها وإنتاجها. وقد اعتنت العديد من المنظمات (مثل منظمة الأمم المتحدة للتربية والعلوم والثقافة -اليونيسكو) بإطلاق مبادرات ومشاريع لقياس المؤشرات الأساسية والإحصاءات والبيانات واستخدامات تكنولوجيا المعلومات في بعض الدول لأغراض التنمية. وكانت السلطنة من بين الدول المشاركة في هذه المبادرات. من الدول الأخرى التي قامت بمشروعات مماثلة: مصر، وقطر، والبحرين، وتونس، والولايات المتحدة الأمريكية، وكندا، والدنمارك، وفنلندا، والنرويج، وإندونيسيا، واليابان، وكوريا الجنوبية، والهند.

ومن الملاحظ في مؤشرات الدول العربية أن هناك حاجة لتنمية البنى التحتية بوجه عام، والموارد البشرية بشكل خاص؛ وخاصة على صعيد توظيفها في البحث العلمي والأكاديمي بالإضافة لضرورة رفع الوعي بالثقافة المعلوماتية، وتخفيض كلفة الاتصالات التكنولوجية بمختلف أنواعها. ويلاحظ ضعف هذه البنية في الوطن العربي باستثناء بعض الدول العربية، كدول الخليج، مقارنة مع دول العالم. كما تظهر الإحصائيات أن هناك حاجة لدعم مستويات مؤشرات مساهمة المعلومات في تحسين الدخل القومي لتطوير البنية الاقتصادية والاستثمار المجدي للمعلومات في الدول العربية.

وعليه فمن اللازم دعم التحول المدروس والمتأنى إلى مجتمع معلومات. فبناء مجتمع المعلومات هو هدف كبير، ولكنه لا يمثل عملية مستقلة وإنما يرتبط بالسياسات والتغيرات الاجتماعية التي قد تشكل تحديات جديدة. مما يعني أن هناك حاجة لتعرف الوضع الحالي واتجاهات التطور الاجتماعي، ومدى القدرة على مواكبة احتياجات هذا التطور. لذا لا بد من تحسين آليات جمع البيانات، ومن إتاحتها على الإنترنت وتتبع تطور المجتمع ومدى إستجابته لتكنولوجيا الاتصالات والمعلومات والإستفادة منها لتحقيق التنمية، وصياغة إستراتيجيات تهدف الي نمو المجتمع إقتصاديا وإجتماعيا عن طريق تقديم المعلومة الدقيقة في الوقت المناسب وتوفيرها لمتخذي القرار وتقليل الفجوة الرقمية بين مواطني البلد الواحد وبين البلدان المختلفة وتبادل الخبرات اوالمعرفة بين الدول ذات الأفضلية من حيث القدرات وتلك التي

تحتاج الي الدعم في هذا المجال ومجالات مشروع المؤشرات الأساسية لقياس مجتمع المعلومات.

## الهيكل التنظيمي للمشروع



## مهام المشاركين والمستهدفين في المسح

### أولاً :

- صدور القرار الوزاري بإعادة تشكيل فريق إعداد وثيقة مؤشرات تكنولوجيا المعلومات والاتصالات بقطاع التعليم رقم ٢٠١٠/١٥ م .
- صدور القرار الإداري بتشكيل مجموعة عمل المسح المركزي لمؤشرات تكنولوجيا المعلومات والاتصالات بقطاع التعليم رقم ٢٠١٠/٢٨ م .

### ثانياً : مهام استشاريي مشروع المسح

١. الإشراف الفني على مشروع المسح وتقييم المراحل التي تم إعدادها من قبل فريق المسح المركزي ودراسة كافة المتطلبات البشرية والمادية لإنجاح المشروع .
٢. الإطلاع على الاستثمارات الورقية و الالكترونية الخاصة بتجميع بيانات المسح ودراساتها وإبداء أية ملاحظات بشأنها.
٣. متابعة الاستثمارات الالكترونية مع الجهة المصممة للبرنامج لكي تتناسب مع طريقة المسح وأهدافه للوصول إلى البيانات والمؤشرات المطلوبة واجازتها .
٤. إعداد دليل التدريب لاسترشاد جميع القائمين على مشروع المسح والمشاركين فيه وفق العناصر الواردة بالوثيقة.
٥. تدريب أعضاء مجموعة عمل المسح المركزي ومجموعات عمل المسح المحلية بالمناطق التعليمية على آلية إدخال البيانات وجمعها وتحليلها واستخراج المؤشرات .
٦. المشاركة في المتابعة الميدانية للمدارس بالمناطق التعليمية لتقييم عملية تنفيذ المسح .
٧. متابعة الخطوات التنفيذية للمشروع وتقييمها .
٨. تحليل البيانات المجمعة واستخراج المؤشرات وإعداد تقارير دورية والتقارير الختامي عن المشروع وتحديد الأولويات والمتطلبات في المرحلة المقبلة .
٩. متابعة الخطة الزمنية وإيجاد الحلول في حالة وجود طارئ .
١٠. القيام بما يسند إليهما من مهام أثناء فترة تطبيق مشروع المسح .

### رابعا : مهام مجموعات عمل المسح المحلية :

تتكون مجموعة عمل المسح المحلية في كل منطقة تعليمية من الآتي:

١. مدير دائرة تخطيط الاحتياجات التعليمية وضبط الجودة
٢. مدير دائرة تقنية المعلومات
٣. رئيس قسم الإحصاء والمؤشرات.
٤. رئيس شعبة البوابة التعليمية.

وللمجموعة الاستعانة بمن تراه لإنجاز مهامه، بعد الرجوع إلى مجموعة العمل المركزي

## المهام

١. العمل على توفير الكادر الإداري والفني المدرب بالمناطق التعليمية والمدارس.
٢. الإشراف على عمليات تدريب فرق التدريب المحلية ( مشرفي البوابة التعليمية ونظام الإدارة المدرسية، و مديرو المدارس، وأخصائيي قواعد البيانات بالمدارس) على آلية إدخال وجمع البيانات.
٣. الإشراف ومتابعة جمع البيانات من المدارس وتجميعها بالمديرية، واتخاذ كافة الإجراءات والتدابير اللازمة لذلك.
٤. تذليل الصعوبات وحل المشكلات التي قد تواجه عملية التنفيذ.
٥. إعداد التقارير و التنسيق المستمر مع مجموعة العمل في كافة مراحل المشروع.

### رابعاً : مهام الفريق المدرسي :

- يتكون الفريق المدرسي من كلا من : مدير المدرسة وأخصائي قواعد البيانات ومعلم تقنية المعلومات ومهامه هي :
١. يقوم مدير المدرسة بالعمل على تشجيع الإداريين والمعلمين والطلاب للاهتمام بمشروع المسح والعمل كفريق مشترك.
  ٢. الإطلاع على دليل التدريب من قبل الفريق المدرسي قبل بدء المسح وتعريف الإداريين والمعلمين والطلاب بالنقاط الرئيسية وبيان أهميته في رسم سياسة الوزارة في إدماج تكنولوجيا المعلومات والاتصالات في العملية التعليمية.
  ٣. الإشراف على عمليات تدريب المعلمين والطلاب على آلية إدخال وجمع البيانات.
  ٤. الإشراف والمتابعة في جمع البيانات من المدرسة وإيصالها إلى المديرية، واتخاذ كافة الإجراءات والتدابير اللازمة لذلك.
  ٥. العمل على حل المشكلات التي قد تواجه عملية تنفيذ المسح في المدرسة.
  ٦. تسهيل مهام مجموعة العمل القائمة على المسح من المنطقة التعليمية
  ٧. القيام بما يسند إلى الفريق المدرسي من مهام أثناء فترة التنفيذ كلا حسب مهامه



## الخطة العامة للمشروع

من شهر يناير إلى إبريل ٢٠١٠		
( هيكلية المشروع وإعادة تشكيل مجموعة عمل المسح المركزي ومجموعات عمل مسح المحلية وتعيين استشاريين للمسح وإعداد الإستثمارات والمؤشرات )		
الشهر	الأسبوع	المحور التنفيذي
يناير	الثاني	صدور القرار الوزاري بإعادة تشكيل فريق إعداد وثيقة مؤشرات تكنولوجيا المعلومات والاتصالات بقطاع التعليم رقم ٢٠١٠/١٥م
فبراير	الثالث	صدور القرار الإداري بتشكيل مجموعة عمل المسح المركزي لمؤشرات تكنولوجيا المعلومات والاتصالات بقطاع التعليم رقم ٢٠١٠/٢٨م
مارس	الثالث	إعداد المؤشرات واستثمارات المسح
		تعيين استشاريين للمشروع (البدء في تحليل الاستبانات والتأكد من صدقها وثباتها)
إبريل	الثاني	تشكيل مجموعات عمل المسح المحلية بالمناطق التعليمية وتعريفهم بالمشروع وأهدافه ومهامه
		استلام ملاحظات الاستشاريين حول الاستثمارات والمؤشرات لوضعها في صيغتها النهائية

## شهر مايو ٢٠١٠

التاريخ	الأهداف	الإجراءات التنفيذية
الأسبوع الأول الاثنين ٥/٣	- الاستفادة من خبرات الاستشاري في تنفيذ المشروع	- توفير استشاري للمشروع من اليونسكو
الأسبوع الأول الأربعاء ٥/٥	- تغطية فعاليات المشروع بكل مراحل المختلفة - القيام بالتوعية من خلال : ○ نشر تحقيقات ومقالات صحفية ○ تسجيل لقاءات إذاعية وتلفزيونية ○ إعداد وتصميم منتجات المشروع	- إعداد الخطة الإعلامية التفصيلية للمشروع
الأسبوع الثاني الأربعاء ٥/١٢	- تعريف مجموعات المسح المحلية بالمشروع وأهدافه ومراحل والفئات المستهدفة والاستثمارات وآلية التدريب - التعرف على وجهات مجموعات عمل المسح المحلية وملاحظاتهم حول المشروع - رسم معالم خطة العمل للفترة القادمة	- لقاء تعريفية مع مجموعات عمل المسح المحلية بالمناطق التعليمية
الأسبوع الثالث الثلاثاء ٥/١٨	- ربط المؤشرات المطلوبة بالاستثمارات والتأكد من تطابقها مع المفردات - تسهيل عملية إدخال البيانات عن طريق برنامج الإدارة المدرسية والبوابة التعليمية	- تحليل متطلبات المسح من التقارير والبدء في تصميم نوافذ المسح والاستثمارات الإلكترونية في برنامج الإدارة المدرسية
الأسبوع الثالث الأربعاء ٥/١٩	- تزويد بعض المدراس بأجهزة الحاسب المحمول لإدخال البيانات في الاستثمارات الإلكترونية وتسهيل عملية تدفق البيانات	- الإعداد لشراء أجهزة المحمول المساعدة للمسح

الأسبوع الرابع الأربعاء ٥/٢٦	- تعريف المجتمع التربوي ( طلاب ومعلمين ومدارس حكومية وخاصة وأولياء الأمور ) بمشروع المسح وأهدافه	- البدء في الإعلام عن مشروع المسح عن طريق البوابة التعليمية ، البريد الإلكتروني ، الرسائل القصيرة ، المنتدى التربوي
الأسبوع الخامس السبت ٥/٢٩	- مشاركة المجتمع التربوي في تصميم شعار المشروع - التأكيد للفئات المستهدفة بأهمية المشروع	- وضع مواصفات شعار المسح والإعلان عن مسابقة تصميم شعار المسح وتستمر إلى نهاية الأسبوع الثالث من شهر يونيو ٢٠١٠م
الأسبوع الخامس الأحد ٥/٣٠	- اقرار اعتماد الاستمارات في صورتها النهائية - البدء في برمجة الاستمارات إلكترونياً	- اعتماد الاستمارات والمؤشرات
الأسبوع الخامس الاثنين ٥/٣١	- استخراج مؤشرات تكنولوجيا المعلومات والاتصالات في المعاهد الإسلامية وكلية الحرس السلطاني التقنية في المشروع بصفتهم جزء من نظام التعليم	- إشراك المعاهد الإسلامية التابعة لمركز السلطان قابوس للثقافة الإسلامية بديوان البلاط السلطاني وكلية الحرس السلطاني التقنية في المشروع

### شهر يونيو ٢٠١٠

التاريخ	الأهداف	الإجراءات التنفيذية
الأسبوع الثاني الاثنين ٦/٧	- قياس ثبات وصدق الاستمارة والتأكد من مؤشراتنا بشكل نهائي - توضيح المفاهيم وشرح الأسئلة الغامضة	- التأكد من صحة كافة البيانات المدرجة على الاستبانات من حيث صدقها وقياس ثباتها، وربطها مع المؤشرات النهائية
الأسبوع الثاني الأربعاء ٦/٩	- تدريب مجموعة عمل المسح المركزي على تعبئة الاستمارة إلكترونياً - تدريب مجموعات عمل المسح المحلية - تدريب الفريق المدرسي ( المدارس )	- إعداد الخطة التدريبية للمشروع
الأسبوع الثالث السبت ٦/١٩	- برمجة الاستمارات إلكترونياً لتسهيل عملية إدخال البيانات - وضع آلية مناسبة لتدفق البيانات للفئات المستهدفة	- الانتهاء من برمجة استمارات المسح في برنامج الإدارة المدرسية والبوابة التعليمية - توضيح الأنظمة المقترحة لمجموعة عمل المسح المركزي لآلية تدفق البيانات في المدارس الحكومية والخاصة والدولية والمعاهد الإسلامية وكلية الحرس السلطاني التقنية
الأسبوع الثالث الثلاثاء ٦/٢٢	- الإطلاع على الاستمارات الإلكترونية من قبل أعضاء مجموعة عمل المسح المركزي وتجربتها فنياً - التأكد من صدق وثبات الاستمارات الإلكترونية	- تجربة الاستمارات إلكترونياً وربطها باستخراج المؤشرات للتأكد من صدقها وثباتها
الأسبوع الثالث الأربعاء ٦/٢٣	- الإطلاع على عمليات التدريب وألية سيرها - التعرف على ملاحظات المتدربين	- إعداد خطة الزيارات الميدانية لمجموعة عمل المسح المركزي

تطوير وتعديل ما يلزم في الاستثمارات	-	التدريب والمتابعة بالمناطق
تجريب تعبئة الاستثمارات	-	تدريب مجموعة عمل المسح المركزي على الاستبيانات الإلكترونية للمسح
	-	مخاطبة الجامعة لحجز المختبرات لتدريب مجموعات عمل المسح المحلية
توعية فئة المدارس الخاصة والدولية بمشروع المسح	-	إعداد خطة توعية للمدارس الخاصة والدولية حول المسح
تعريفهم بالأهداف و دورهم ومسئولياتهم	-	
إطلاعهم بأهمية المشاركة في المشروع	-	
اعتماد شعار لمشروع المسح	-	اختيار الشعار الفائز واعتماده
اضفاء نوع من الهوية للمشروع	-	

شهر يوليو ٢٠١٠		
التاريخ	الأهداف	الإجراءات التنفيذية
الأسبوع الأول السبت ٧/٣	نشر التوعية ترسيخ مفهوم المشروع وأهدافه في أذهان الفئات المستهدفة تعزير التواصل مع الفئات المستهدفة	نشر التوعية ترسيخ مفهوم المشروع وأهدافه في أذهان الفئات المستهدفة تعزير التواصل مع الفئات المستهدفة
الأسبوع الأول السبت ٧/٣	توثيق مراحل وأنشطة وفعاليات المشروع	توثيق مراحل وأنشطة وفعاليات المشروع
الأسبوع الأول الأحد ٧/٤	إرشاد المدربين في مجموعة عمل المسح المركزي والمحلي والمدرسي حول كيفية تعبئة الاستثمارات توحيد وتوضيح المفاهيم غير الواضحة في الاستثمارات	إرشاد المدربين في مجموعة عمل المسح المركزي والمحلي والمدرسي حول كيفية تعبئة الاستثمارات توحيد وتوضيح المفاهيم غير الواضحة في الاستثمارات
السبت الأسبوع الرابع ٧/٢٤	تعريف وتدريب المتدربين بالمشروع والإستمارات الإلكترونية تعريف المتدربين بالمؤشرات المطلوبة بعد عملية إدخال البيانات	تعريف وتدريب المتدربين بالمشروع والإستمارات الإلكترونية تعريف المتدربين بالمؤشرات المطلوبة بعد عملية إدخال البيانات

شهر أغسطس ٢٠١٠		
التاريخ	الأهداف	الإجراءات التنفيذية
السبت الأسبوع الثاني ٨/٧	إعادة تهيئة الفئات المستهدفة في المشروع من جديد ( بعد عودتها من الإجازة الصيفية )	تنظيم حملة قبل بداية العام للتوعية عن طريق موقع البوابة التعليمية والمنتدى التربوي والرسائل القصيرة والبريد الإلكتروني

<ul style="list-style-type: none"> <li>- تدريب مجموعات عمل المسح المحلية في المناطق التعليمية على الاستبيانات الإلكترونية للمسح</li> </ul>	<ul style="list-style-type: none"> <li>- تدريب مجموعات عمل المسح المحلية على عملية تعبئة البيانات في الاستمارات</li> <li>- تمكين مجموعات عمل المسح المحلية من عملية التدريب</li> </ul>	<p>الأسبوع الثاني الأحد والاثنين والثلاثاء ٨/١٠+٩+٨</p>
<ul style="list-style-type: none"> <li>- تدريب فرق التدريب المحلية الفرعية ( رئيس شعبة البوابة التعليمية وعدد ٢ من أعضاء الشعبة وأحد أعضاء قسم الاحصاء ) بالمناطق التعليمية على الاستبيانات الإلكترونية</li> </ul>	<ul style="list-style-type: none"> <li>- تدريب مجموعات عمل المسح المحلية الفرعية على عملية تعبئة البيانات في الاستمارات</li> <li>- تمكين مجموعات عمل المسح المحلية الفرعية من عملية التدريب</li> </ul>	<p>الأسبوع الثالث الاثنين والثلاثاء والأربعاء ٨/١٨+١٧+١٦</p>
<ul style="list-style-type: none"> <li>- تدريب الفرق المدرسية بالمدارس (الحكومية والخاصة والدولية) على الاستبيانات الإلكترونية</li> </ul>	<ul style="list-style-type: none"> <li>- تدريب مجموعات عمل المسح المحلية المدرسية على عملية تعبئة البيانات في الاستمارات</li> <li>- تمكين الفرق المدرسية من عملية التدريب</li> <li>- معرفة مدى وضوح الاستمارات الإلكترونية لإجراء التعديل اللازم</li> </ul>	<p>الأسبوع الرابع الأحد والاثنين والثلاثاء ٨/٢٤+٢٣+٢٢</p>
<ul style="list-style-type: none"> <li>- تدريب الهيئة الإدارية والتدريسية والفنية بالمدارس (الحكومية والخاصة والدولية) على الاستبيانات الإلكترونية</li> <li>- متابعة تدفق البيانات الأساسية للفئات المستهدفة للمسح للمدارس الخاصة والدولية</li> </ul>	<ul style="list-style-type: none"> <li>- تدريب الهيئة الإدارية والتدريسية والفنية على عملية تعبئة البيانات في الاستمارات</li> <li>- تمكين الهيئة الإدارية والتدريسية والفنية من عملية تعبئة الاستمارات بطريقة صحيحة</li> <li>- التأكد من تدفق بيانات المدارس الخاصة والحكومية بطريقة مناسبة</li> </ul>	<p>الأسبوع الخامس الأحد والاثنين والثلاثاء ٨/٣١+٣٠+٢٩</p>
<ul style="list-style-type: none"> <li>● يتم متابعة مستجدات وملاحظات التدريب أولاً بأول ( المراجعة والتدقيق من قبل مجموعة عمل المسح المركزي واستشاريي المشروع</li> <li>● يتم تعريف الفئات المستهدفة بالإجراءات والمضامين الواردة في الاستمارات من خلال برامج التدريب العملي لمجموعات المسح المحلية بالمناطق والمدارس ودليل التدريب والناحية الإعلامية</li> </ul>		

### شهر سبتمبر وأكتوبر ٢٠١٠

التاريخ	الأهداف	الإجراءات التنفيذية
الأسبوع الأول السبت ٩/٤	<ul style="list-style-type: none"> <li>- توفير وتوزيع أجهزة الحاسوب للمدارس التي لا يتوفر فيها أجهزة حاسوب</li> </ul>	<ul style="list-style-type: none"> <li>- تمكين المدارس التي لا يوجد بها أجهزة حاسوب من ادخال بيانات المسح وتسهيل عملية تدفق البيانات</li> </ul>
الأسبوع الأول الثلاثاء ٩/٧	<ul style="list-style-type: none"> <li>- تسجيل لقاءات إعلامية إذاعية وتلفزيونية</li> <li>- صور فوتوغرافية لأنشطة وفعاليات المشروع</li> </ul>	<ul style="list-style-type: none"> <li>- توثيق مراحل المشروع والتعرف على وجهات نظر المشاركين فيه</li> </ul>
<p>ندشين المشروع من قبل سعادة وكيل الوزارة للتخطيط وتنمية الموارد البشرية ( فترة المسح التجريبي )</p>		
الأسبوع الرابع السبت ٩/٢٥	<ul style="list-style-type: none"> <li>- تطبيق المسح التجريبي بالمدارس (الحكومية والخاصة والدولية)</li> <li>- زيارات ميدانية للمناطق التعليمية من قبل استشاريي المشروع وأعضاء مجموعة عمل المسح المركزي للإشراف على التطبيق</li> </ul>	<ul style="list-style-type: none"> <li>- الوقوف على مدى فاعلية الاستثمارات لاستخراج المؤشرات</li> <li>- التعرف على أوجه القصور في الاستثمارات وتحديد الصعوبات التي تواجه التطبيق</li> </ul>

والمتابعة الميدانية والتقييم	- إجراء التعديلات اللازمة
الأسبوع الأول الأحد ١٠/٣	- لقاء في مرابا تربوية ، شرح عملي مباشر لكيفية تعبئة الاستمارات - لقاء في برنامج ملتقى التربية
الأسبوع الأول الثلاثاء ١٠/٥	- نشر مقالات في الإصدارات التربوية - نشر تحقيقات صحفية في الصحف المحلية
الأسبوع الثاني السبت ١٠/٩	- حملة إعلامية مكثفة في المدارس للاستعداد للمسح الفعلي للطلاب
الأسبوع الثاني الثلاثاء والأربعاء ١٠/١٣+ ١٢	- برنامج هنا عمان - برنامج مساء الخير

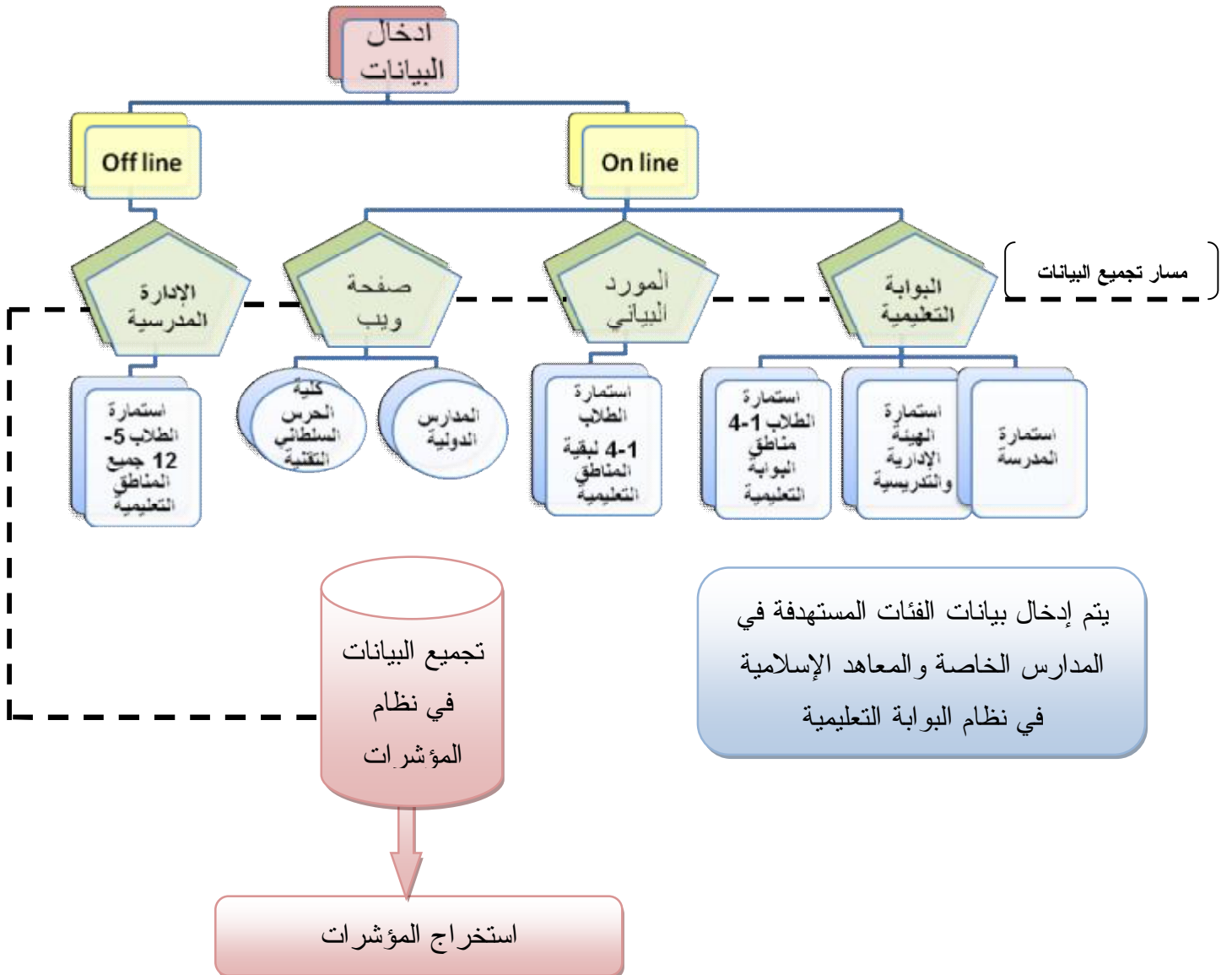
### شهر نوفمبر وديسمبر ٢٠١٠

التاريخ	الأهداف	الإجراءات التنفيذية
نوفمبر الأسبوع الأول	- الإطلاع على البيانات المدخلة والتأكد من عمليات التدفق - استخراج المؤشرات	- معالجة البيانات واستخراج المؤشرات والتقارير الناتجة عن المسح الفعلي
ديسمبر الأسبوع الثالث	- الإطلاع على نتائج مشروع المسح	- عرض النتائج والمؤشرات على فريق إعداد وثيقة مؤشرات تكنولوجيا المعلومات والاتصالات بقطاع التعليم للاعتماد
ديسمبر الأسبوع الرابع	- إطلاع المجتمع التربوي والجهات المشاركة في المشروع والمنظمات المعنية بنتائج مشروع المسح	- طباعة التقرير النهائي
يناير الأسبوع الثاني ٢٠١١	- تعريف المجتمع التربوي والجهات المشاركة في المشروع ( وزارة الاقتصاد الوطنية وهيئة تقنية المعلومات ) بنتائج المشروع - إعداد التوصيات ورفعها للمسؤولين في الجهات المشاركة في المشروع	- ندوة لعرض نتائج المشروع

## إجراءات تنفيذ المسح

- يتم تنفيذ عملية المسح عبر ثلاث مراحل وهي :
- **مرحلة ادخال البيانات :** تقوم الفئات المستهدفة بادخال بياناتها كلا حسب الأنظمة المخصصة لها ( تابع المخطط التوضيحي أدناه )
  - **مرحلة تجميع البيانات :** يتم تجميع البيانات من كل الأنظمة المستخدمة في المرحلة (ادخال البيانات) في نظام واحد فقط وهو نظام المؤشرات
  - **مرحلة استخراج البيانات :** يتم استخدام المعادلات البرمجية لاستخراج المؤشرات المطلوبة

## المخطط التوضيحي لآلية تدفق البيانات



## آلية التدريب

### آليات التدريب:

١. تقديم ورش تدريبية لمدربي المناطق بصورة مركزية في مسقط خلال ثلاثة أيام.
٢. تقديم ورش تدريبية محلية من قبل مدربي المناطق لفريق المدرسة في مناطقهم.
٣. تقديم ورش تدريبية داخلية من قبل فرق المدارس لأعضاء الهيئتين الإدارية والتدريسية في مدارسهم.

### أهداف التدريب:

١. تعريف الفئات المستهدفة بالاستثمارات وبنودها المختلفة.
٢. تقديم النظام الإلكتروني لتعبئة الاستثمارات.
٣. تطبيق الفئات المستهدفة لطرق تعبئة الاستثمارات واستيفاء بنودها إلكترونياً.
٤. تدريب مدربي المناطق التعليمية لنقل التدريب لمناطقهم.
٥. تلقي التغذية الراجعة حول الدليل المقترح للتدريب بهدف تعديله وتهذيبه.

### التقويم والأنشطة التدريبية والتطبيقات:

- بعد انتهائك من التدريب على الاستثمار، قم بأداء الأنشطة والتطبيقات التالية:
- تدرب بنفسك على ملأ البيانات الواردة في البنود المختلفة.
  - حاول إيجاد بعض الأجهزة والتسهيلات المدرجة في الاستثمار عبر البحث في الانترنت.
  - سجل أية إشكالية أو غموض قد تصادفه.
  - ناقش زملائك في حل هذه الإشكاليات والنقاط الغامضة.
  - استعن بالمدرسين لحل هذه الإشكاليات.
  - اعرض تجربتك على بقية المتدربين من زملائك

## آلية المتابعة

### أولاً : مجموعة عمل المسح المركزي:

- الزيارات الميدانية في فترات التدريب المحلي والتدريب للفئات المستهدفة من المشروع (المدرسة ، الهيئة الادارية والتدريسية ، الطالب)
- الزيارات الميدانية في فترات المسح
- اعداد تقرير يومي عن تدفق البيانات للاستبيانات المحددة
- التدخل الطارئ لمعالجة التحديات المفاجئة

### ثانياً : مجموعات عمل المسح المحلية :

- الزيارات الميدانية في فترات التدريب المحلي والتدريب للفئات المستهدفة من المشروع (المدرسة ، الهيئة الادارية والتدريسية ، الطالب)
- الزيارات الميدانية في فترات المسح

- التدخل الطارئ لمعالجة التحديات المفاجئة
- الاجابة على استفسارات الفئة المستهدفة من خلال وسائل الاتصال المختلفة
- توفير كل المستلزمات لتشغيل الاستبانة في البوابة التعليمية والادارة المدرسية

### ثالثا : الفريق المدرسي :

- تنظيم آلية اجراء العينة من الاستبانات للفئة المستهدفة
  - حصر التحديات التي تواجه المدرسة في تطبيق الاستبانات قبل اجراء المسح الفعلي وارسالها للفريق المحلي
  - تنظيم آلية تطبيق المسح الفعلي من خلال تهيئة الفئة المستهدفة وقاعات الحاسوب وأدوات المسح المختلفة
  - مراجعة البيانات الاساسية للمدرسة والصفوف والشعب
  - التوعية المستمرة بواسطة التدريب والنشرات التربوية والاذاعة المدرسية للتعريف بأهداف المشروع ومحتوى الاستبيان
  - متابعة تدفق البيانات في النظام وحصر الفئات المستهدفة (المعلم ، الطالب) الغائبون مع وضع خطة للحصول على البيانات المطلوبة
- يتم التطرق إلى التحديات من قبل جميع الفرق في كل مرحلة من مراحل المسح .

### **التعامل مع التحديات المتوقعة**

- استفسارات الفئات المستهدفة حول اسئلة الاستبانات ومفاهيمها والتي يمكن تلافيها من خلال التواصل مع فريق المدرسة أو الفريق المحلي أو المنتدى التربوي .
- ملاحظة بيانات اساسية غير سليمة للمستهدفين في الاستبانة مع إمكانية وضع الية تصويبها من خلال اخصائي قواعد البيانات بالمدرسة أو أعضاء شعبة البوابة التعليمية
- عدم الحصول أو النسيان على اسم المستخدم وكلمة المرور للمستهدفين من الهيئة الادارية والتدريسية ويمكن الحصول عليها من خلال خدمة نسيت كلمة السر أو التواصل مع اخصائي قواعد البيانات أو أعضاء شعبة البوابة التعليمية .
- عدم وجود خدمة الانترنت الفائق السرعة في المناطق البعيدة فيمكن التغلب على هذا التحدي من خلال توفر مركز ادخال قريب من المدرسة يتوفر لها هذه الخدمة .
- عدم مقدرة رفع ملف التصدير عن الاستبيانة الخاصة (٥-١٢) من المدرسة بسبب حجم الملف وبطئ الشبكة بالامكان ارسال الملف الى شعبة البوابة التعليمية بواسطة قرص مرن .
- غياب عدد من الفئة المستهدفة (المعلم ، الطالب) في فترة المسح ، فيمكن الحصول على المعلومات عن الفئة المستهدفة من خلال الاتصال هاتفيا أو اي وسيلة أخرى للتأكيد على ملئ الاستبيان .

**لطلب الدعم أو للاستشارة:**



إذا اقتضت الضرورة، يمكن استشارة مدير المدرسة أو الاتصال بأحد أعضاء فرق العمل أو خبراء المشروع المبينة طرق الاتصال بهم في البند الأول للاستشارات.

#### خاتمة

يعتمد نجاح المسح إلى درجة كبيرة على مدى التعاون والتكاتف الذي تبديه فرق العمل المركزية والمحلية والفئات المستهدفة، خاصة أثناء فترة التدريب وفترة المسح؛ لذا فإن المتوقع من كافة الجهات المشاركة أن تكون على مستوى المسؤولية المطلوبة لتنفيذ هذا المسح وإنجاحه وصولاً لتحقيق غاياته وأهدافه.

### المفاهيم والمصطلحات

المفهوم أو المصطلح	التعريف
المؤشر	قيمة حسابية (نسبة مئوية) تدل على مدى توافر جهاز/أداة/تسهيلات تكنولوجية في المؤسسة التعليمية.
المتوسط	حاصل جمع كافة الأفراد مقسوماً على عدد كافة الوحدات (مثال: مجموع عدد كافة الطلاب في الشعب ÷ عدد الشعب = متوسط عدد الطلاب في الشعبة الواحدة)
الإجمالي	المجموع الكامل لكافة أعداد أفراد معينين أو وحدات معينة
أسباب اجتماعية أو ثقافية	أسباب تعود للتقاليد والعادات الاجتماعية، أو قناعات سائدة في الثقافة والمجتمع
حاجز اللغة	عدم القدرة على التعامل مع المواقع الناطقة باللغات الأجنبية (وخصوصاً الإنجليزية) على الإنترنت.
نقص المعارف/المهارات	
مؤهل أكاديمي تخصصي	
<b>Analogue modem</b>	ناقل المعلومات (المودم) التماثلي باستخدام خط الهاتف الثابت ويتم تركيبه في المدرسة
<b>ISDN</b>	خدمة الشبكة الرقمية للخدمات المتكاملة تقوم بتقديمها شركات الإنترنت مثل عمان موبايل
<b>DSL</b>	خدمة خط الاشتراك الرقمي السريع تقوم بتقديمه شركات الإنترنت مثل عمان موبايل
<b>Cable modem</b>	ناقل المعلومات (مودم) الكيبل الرقمي ويتم تركيبه في المدرسة
<b>Mobile broadband</b>	خدمة النطاق العريض المتنقل للاتصال بالبيانات تقوم بتقديمها شركات الإنترنت مثل عمان موبايل
<b>Other narrowband</b>	خدمة النطاقات الضيقة الأخرى للاتصال بالبيانات تقوم بتقديمها شركات الإنترنت مثل عمان موبايل
<b>Other broadband</b>	خدمة النطاقات العريضة الأخرى للاتصال بالبيانات تقوم بتقديمها شركات الإنترنت مثل عمان موبايل
الشبكة الداخلية	مجموعه حواسيب مرتبطة مع بعضها عن طريق الشبكة ويصل إليها المستخدمون الذين يملكون حق الوصول إليها داخل المدرسة فقط؛ حيث لا يمكن الوصول لمعلوماتها من خارج المدرسة
المكتبات الرقمية	مكتبة على الإنترنت تقوم المدرسة بالتسجيل فيها، أو إنشائها بنفسها

للطلاب بحيث يمكن الوصول لكافة الكتب وفهرسها وتصنيفها إلكترونياً	
مؤتمر يتم عقده عبر الشبكة باستخدام برمجيات الحوار (مثل الماسنجر) مصحوباً بكاميرات الفيديو والمحادثة النصية والصوتية	مؤتمر الفيديو الإلكتروني (عبر الإنترنت)
تصميم المواد الدراسية باستخدام الوسائط التفاعلية وتقديمها على أنظمة للصفوف الإلكترونية (مثل: المودل) باستخدام أدوات المناقشة والبريد الإلكتروني	التعلم الإلكتروني
سبورة يمكن عرض مواد الحاسوب ومشاهدة برمجياته عليها	السبورة الذكية
يتألف من الميكروفونات والسماعات ومكبرات الصوت وأجهزة مزج الصوت (مثال: جهاز الإذاعة المدرسية)	النظام الصوتي للإذاعة
كاميرا فيديو مزودة بمقبس إلكتروني للتوصيل المباشر بالحاسوب	فلكس كام
جهاز سمعي يضم وحدتي إرسال واستقبال يودخلان في غرفتين منفصلتين للاتصال ثنائي الاتجاه بين الطلاب والمعلم أو مجموعتين من الطلاب	جهاز اتصال داخلي (إنتركوم)
ميكروفون ملحق بالحاسوب للتسجيل الصوتي على الحاسوب و/أو المحادثة السمعية مع الطالب/المعلم المستخدم لبرمجية محادثة شبكية (مثل الماسنجر)	الميكروفون الحاسوبي
وتسمى الصف التفاعلي أيضاً، حيث يمكن عرض المعلومات الحاسوبية عليها، إضافة لاستخدامها بصورة تفاعلية للكتابة والرسم وشرح الأفكار العلمية وتجسيدها، كما تزود المعلم بالكثير من الأدوات الهندسية والأشكال والكائنات الرسمية الجاهزة	السبورة التفاعلية
كافة أنواع التكنولوجيا التي تستخدم لمساعدة المعاقين بصرياً أو سمعياً أو حركياً في العملية التعليمية	التكنولوجيا المساعدة للمعاقين
مجموعة من المجسمات على شكل إنسان آلي تتم برمجتها بصورة محددة مسبقاً لتأدية حركات آلية معينة وتتفاوت في برمجتها بين البرمجة البسيطة وبرمجة الذكاء الاصطناعي	الروبوت
غرفة مجهزة بكافة أدوات التسجيل والإلقاء السمعي ومعزولة بعوازل للصوت وتضم غرفة للتحكم والإخراج والمونتاج والنسخ الصوتي العادي والإلكتروني ومزودة ببرمجيات واسطوانات المؤثرات الصوتية المختلفة	الاستوديو السمعي
غرفة مجهزة بكافة أدوات التسجيل والإلقاء والتمثيل والإضاءة التلفازية ومعزولة بعوازل سمكية للصوت وتضم غرفة للتحكم والإخراج والمونتاج والنسخ التلفازي العادي والإلكتروني ومزودة ببرمجيات واسطوانات المؤثرات الصوتية المختلفة	الاستوديو التلفزيوني
مختبر مزود بكاميرات تسجيل مرتبطة مباشرة بشاشات تلفازية يتم من خلاله التفاعل السمعي والبصري بين المعلم والطلاب وقد يضم عدة غرف دراسية متفرقة ولكنها متصلة عبر هذه الدائرة التلفازية المغلقة	مختبر الدائرة التلفازية المغلقة
مختبر مزود بميكروفونات وسماعات رأس ذات اتجاهين وينتظم فيه الطلاب في كابينات صغيرة منفصلة ويتم التفاعل فيه صوتياً مع المادة اللغوية المتعلمة و/أو المعلم الذي يمكنه الاتصال صوتياً مع طالب أو عدة طلاب في آن واحد وعادة ما يستخدم لتحسين القراءة والنطق والإنصات واثقان مهارات الاتصال اللغوي بشكل عام	مختبر اللغة
مختبر علمي حاسوبي (مثل كيملاب) يقوم فيه المعلم بعرض وإجراء	مختبر علوم افتراضي

تجارب فيزيائية أو كيميائية باستخدام برمجيات حاسوبية ثلاثية الأبعاد قد لا يتمكن الطالب من إجرائها فعليا، ويقوم هذا المختبر بتجسيد التجربة بشكل حسيّ تقريبا حيث يتم استخدام مجسات وقفازات الكترونية لأداء التجربة وملاحظة تفاعلاتها ونتائجها	
مؤتمر يتم عقده عبر الشبكة باستخدام جهاز للمؤتمر عن بعد بالاتصال عبر الأقمار الصناعية أو الشبكة ويتم التفاعل المرئي فيه بين الطلاب والمعلم	مؤتمر الفيديو
جهاز الراديوالذي تستخدم محطات الإذاعة فيه لبث برامج تعليمية أو تثقيفية في حرم المدرسة و/أو لأغراض التدريس الصفي	المذياع (الراديو)
جهاز التلفاز الذي تستخدم محطات التلفزة فيه لبث برامج تعليمية أو تثقيفية في حرم المدرسة و/أو لأغراض التدريس الصفي	التلفاز
أي منهج شبيه بمنهج تقنية المعلومات أو مادة الحاسوب الذي يتعلمه الطالب من الصف الأول إلى الصف العاشر في مدارس التعليم الأساسي أو المدارس الخاصة والدولية وكلية الحرس السلطاني العماني للتقنية والمعاهد الإسلامية	منهج تقني مشابه

## استمارة الطلاب (٤-١)

استمارة الصفوف (1-4)			
البيانات الأساسية			
المنطقة التعليمية	محافظة مسقط	نظام التعليم	أساسي
العام الدراسي	2010/2009	الولاية	السيب
المدرسة	السلام للتعليم الاساس	المرحلة	أساسي (4-1)
الصف	الاول	الشعبة	1
رمز المدرسة	110	إجمالي عدد الطلاب	21
عدد الذكور بالشعبة	13	عدد الإناث بالشعبة	8
عدد الذكور فترة المسح	11	عدد الإناث فترة المسح	0
إجمالي عدد الطلاب في فترة المسح:		11	
تعليمات الإجابة			
<p>انطلاقاً من اهتمام السلطنة بتطوير استخدام تقنية المعلومات والاتصالات في قطاع التعليم العام، تقوم وزارة التربية والتعليم بالتعاون مع وزارة الاقتصاد الوطني وهيئة تقنية المعلومات، بتنفيذ مشروع مؤشرات تكنولوجيا المعلومات والاتصالات في قطاع التعليم في سلطنة عمان. تتم تعبئة الاستمارة من قبل مربي الصف بحضور الطلاب، يعتمد نجاح هذا المشروع على مشاركتك الفاعلة وما تقدمه من معلومات دقيقة ومكتملة، عليه نرجو قراءة كل سؤال بدقة والإجابة عن جميع أسئلة الاستبانة دون ترك أي سؤال، وفي حالة وجود أي استفسار يمكن التواصل مع:</p> <p>..... ( يكتب الاسم والهاتف والبريد الإلكتروني)</p> <p>..... ( يكتب الاسم والهاتف والبريد الإلكتروني)</p>			
مؤشرات تقنية المعلومات (طلاب الصف 1-4)			
1- كم عدد الطلاب الذين يملكون هاتفًا نقلاً:	ذكور	إناث	المجموع
2- كم عدد الطلاب الذين لديهم حاسوب بالمنزل:	ذكور	إناث	المجموع
3- كم عدد الطلاب الذين يستخدمون الحاسوب في:			
المدرسة:	ذكور	إناث	المجموع
المنزل:	ذكور	إناث	المجموع
أماكن أخرى:	ذكور	إناث	المجموع
لا يستخدمون:	ذكور	إناث	المجموع
4- كم عدد الطلاب الذين يستخدمون الحاسوب الآلي لأداء الأنشطة والواجبات المدرسية:	ذكور	إناث	المجموع
5- كم عدد الطلاب الذين يمكنهم استخدام الكاميرا الرقمية:	ذكور	إناث	المجموع
6- كم عدد الطلاب الذين يمكنهم إنشاء صفحة ويب:	ذكور	إناث	المجموع
7- كم عدد الطلاب الذين يستخدمون البريد الإلكتروني:	ذكور	إناث	المجموع
8- كم عدد الطلاب الذين يستخدمون الشبكة العالمية للمعلومات (Internet) في:			
المدرسة:	ذكور	إناث	المجموع
المنزل:	ذكور	إناث	المجموع
أماكن أخرى:	ذكور	إناث	المجموع
لا يستخدمون:	ذكور	إناث	المجموع
9- كم عدد الطلاب الذين يستخدمون الشبكة العالمية للمعلومات (Internet) حسب الأغراض التالية:			
الحصول على المعلومات:	ذكور	إناث	المجموع
الترويح و التسلية واللعب:	ذكور	إناث	المجموع
الوابة التعليمية:	ذكور	إناث	المجموع
المدرسة:	ذكور	إناث	المجموع
الاتصال (البريد الإلكتروني...الخ):	ذكور	إناث	المجموع
10- كم عدد الحصص (الأسبوعية) التي يستخدم فيها الطلاب الحاسوب في المدرسة؟			
11- كم عدد الحصص (الأسبوعية) التي يستخدم فيها الطالب الشبكة العالمية للمعلومات (Internet) في المدرسة؟			
حفظ			

## استمارة الطلاب (١٢-٥)

استمارة الطلاب الصفوف (12-5)			
المنطقة التعليمية	الباطنه_جنوب	نظام التعليم	عام
العام الدراسي	2010/2009	الولاية	الرسناق
المدرسة	اسماء بنت يزيد للتعليم الا	المرحلة	أساسي (5-10)
الصف	الخامس	الشعبة	1
اسم الطالب	العامري	بحث بالرقم المدرسي	
<a href="#">عرض</a>			
البيانات الاساسية			
الرقم المدرسي	311720080720	جنس الطالب	أنثى
الجنسية	عماني	العمر	11
رقم الهاتف(ان وجد)	92580286	رقم الفاكس(ان وجد)	
تعليمات الاجابة			
<p>انطلاقا من اهتمام السلطة بتطوير استخدام تقنية المعلومات والاتصالات في قطاع التعليم العام، تقوم وزارة التربية والتعليم بالتعاون مع وزارة الاقتصاد الوطني وهيئة تقنية المعلومات ، بتنفيذ مشروع مؤشرات تكنولوجيا المعلومات والاتصالات في قطاع التعليم في سلطنة عمان. تتم تعبئة هذه الاستمارة من قبل الطلاب . يحدد نجاح هذا المشروع على مشاركتك الفاعلة وما تقدمه من معلومات دقيقة ومكتملة ، عليه نرجو قراءة كل سؤال بدقة والإجابة عن جميع أسئلة الاستبانة دون ترك أي سؤال ، وفي حالة وجود أي استفسار يمكن التواصل مع:</p> <p>- ( يكتب الاسم والهاتف والبريد الإلكتروني) .....</p> <p>- ( يكتب الاسم والهاتف والبريد الإلكتروني) .....</p>			
مؤشرات تقنية المعلومات			
1-هل تملك هاتفنا نقالا؟	<input type="radio"/> نعم <input checked="" type="radio"/> لا		
2-هل يتوفر حاسوب في المنزل؟	<input type="radio"/> نعم <input checked="" type="radio"/> لا		
3-هل تستخدم الحاسوب في: (يمكنك اختيار اكثر من اجابة)			
<input type="checkbox"/> المنزل <input checked="" type="checkbox"/> المدرسة <input checked="" type="checkbox"/> أماكن أخرى <input type="checkbox"/> لا تستخدم			
4-هل تستخدم الحاسوب في المدرسة لأداء الأنشطة والواجبات المدرسية؟	<input type="radio"/> نعم <input checked="" type="radio"/> لا		
5-هل يمكنك استخدام الكاميرا الرقمية؟	<input type="radio"/> نعم <input checked="" type="radio"/> لا		
6-هل يمكنك إنشاء صفحة ويب؟	<input type="radio"/> نعم <input checked="" type="radio"/> لا		
7-هل لديك بريد الكتروني نشط؟	<input type="radio"/> نعم <input checked="" type="radio"/> لا		
8- هل تستخدم الشبكة الاجتماعية؟	<input type="radio"/> نعم <input checked="" type="radio"/> لا		
1-8- استخدام الشبكة الاجتماعية التالية (يمكن اختيار أكثر من اجابة):			
<input checked="" type="checkbox"/> Facebook <input type="checkbox"/> Myspace <input type="checkbox"/> Flaker <input checked="" type="checkbox"/> Tweeter <input type="checkbox"/> Hi5 <input type="checkbox"/> أخرى			
9-هل تستخدم الشبكة العالمية للمعلومات (Internet) في: (يمكن اختيار أكثر من اجابة)			
<input type="checkbox"/> المنزل <input checked="" type="checkbox"/> المدرسة <input checked="" type="checkbox"/> أماكن أخرى <input type="checkbox"/> لا تستخدم			
1-9- ماهو الغرض من استخدامك الشبكة العالمية للمعلومات (Internet): (يمكن اختيار أكثر من اجابة)			
<input type="checkbox"/> الحصول على المعلومات <input type="checkbox"/> الترويج والتسليّة واللعب <input checked="" type="checkbox"/> البوابة التعليمية <input checked="" type="checkbox"/> الدراسة <input type="checkbox"/> الاتصال <input type="checkbox"/> الحكومة الإلكترونية <input checked="" type="checkbox"/> تحصيل خدمات مصرفية ومالية <input type="checkbox"/> أخرى			
10- ماهو عدد الحصص في الاسبوع الواحد التي تستخدم فيها الحاسوب في المدرسة؟			
11- ماهو عدد الحصص في الاسبوع الواحد التي تستخدم فيها الشبكة العالمية للمعلومات (Internet) في المدرسة؟			
<a href="#">حفظ</a>			

## استمارة الهيئة الإدارية والتدريسية والفنية

بيانات واجبة الإدخال البيانات الأساسية	
رقم ملف الموظف	3454534
اسم الموظف	افتراضى افتراضى افتراضى افتراضى
الجهة	قسم النقل الخارجى
الوظيفة	موظف بدائره بديوان عام الوزارة
مؤشرات تقنية المعلومات	
1- ما مسمى مؤهلك الأكاديمي التخصصي في مجال تقنية المعلومات؟	لا يوجد
2- ما عدد البرامج التدريبية في مجال استخدام تقنية المعلومات والاتصالات في مجال التعليم التي التحقت بها في آخر 3 سنوات؟	4
3- هل لديك هاتف نقال؟	<input checked="" type="radio"/> نعم <input type="radio"/> لا
4- هل تستخدم الكاميرا الرقمية؟	<input checked="" type="radio"/> نعم <input type="radio"/> لا
5- هل تستخدم الإنترنت داخل المدرسة؟	<input type="radio"/> نعم <input checked="" type="radio"/> لا
6- هل تستخدم الإنترنت خارج المدرسة؟	<input checked="" type="radio"/> نعم <input type="radio"/> لا
7- هل لديك بريد إلكتروني نشط؟	<input checked="" type="radio"/> نعم <input type="radio"/> لا
8- هل تستخدم البريد الإلكتروني للتواصل مع الطلاب؟	<input checked="" type="radio"/> نعم <input type="radio"/> لا
9- هل تستخدم الشبكات الاجتماعية؟	<input checked="" type="radio"/> نعم <input type="radio"/> لا
10- أستخدم الشبكة الاجتماعية - يمكن اختيار أكثر من إجابة	<input type="checkbox"/> فيس بوك <input type="checkbox"/> تويتر <input type="checkbox"/> ماي سبيس <input type="checkbox"/> هاي فايف <input type="checkbox"/> فليكر <input type="checkbox"/> أخرى
11- هل لديك جهاز حاسوب في المنزل؟	<input checked="" type="radio"/> نعم <input type="radio"/> لا
12- ما السبب في عدم وجوده؟	<input type="checkbox"/> ارتفاع التكلفة <input type="checkbox"/> مضيق للوقت <input type="checkbox"/> أسباب اجتماعية وثقافية <input type="checkbox"/> حاجز اللغة <input type="checkbox"/> نقص المعارف / المهارات <input type="checkbox"/> عدم الحاجة للحاسوب
13- هل تتوفر الإنترنت في المنزل؟	<input checked="" type="radio"/> نعم <input type="radio"/> لا
14- ما السبب في عدم توفرها؟	<input type="checkbox"/> لا توجد تغطية انترنت <input type="checkbox"/> نقص المعارف / المهارات <input type="checkbox"/> أسباب اجتماعية وثقافية <input type="checkbox"/> حاجز اللغة <input type="checkbox"/> ارتفاع أسعار المعدات والخامات <input type="checkbox"/> عدم الحاجة للانترنت
15- هل تستخدم البوابة التعليمية للسلطنة؟	<input checked="" type="radio"/> نعم <input type="radio"/> لا
16- هل تستخدم برنامج الإدارة المدرسية؟	<input checked="" type="radio"/> نعم <input type="radio"/> لا
الأدوات والتقنيات الحديثة الخاصة بالمدرسة	
الأدوات والتقنيات الحديثة الخاصة بك	
التسهيلات الأخرى	
<input type="button" value="حفظ"/>	

رقم ملف الموظف	3454534
اسم الموظف	افتراضى افتراضى افتراضى افتراضى
الجهة	قسم النقل الخارجى
الوظيفة	موظف بدائره بديوان عام الوزارة

## مؤشرات تقنية المعلومات

## الأدوات و التقنيات الحديثة الخاصة بالمدرسة

اختر البديل الملائم حول استخدامك للأدوات المدرجة أدناه لأغراض إدارية أو تعليمية أو كليهما

جهاز عرض الشرائح والصور المعتمنة (فليكس كام)	<input type="radio"/> إدارية <input checked="" type="radio"/> لا أستخدم <input type="radio"/> إدارية و تعليمية <input type="radio"/> لا يوجد بالمدرسة <input type="radio"/> تعليمية
الكاميرات الرقمية للصور الفوتوغرافية	<input checked="" type="radio"/> إدارية <input type="radio"/> لا أستخدم <input type="radio"/> إدارية و تعليمية <input type="radio"/> لا يوجد بالمدرسة <input type="radio"/> تعليمية
كاميرا الفيديو الرقمية	<input checked="" type="radio"/> إدارية <input type="radio"/> لا أستخدم <input type="radio"/> إدارية و تعليمية <input type="radio"/> لا يوجد بالمدرسة <input type="radio"/> تعليمية
المذياع ( الراديو )	<input type="radio"/> إدارية <input checked="" type="radio"/> لا أستخدم <input type="radio"/> إدارية و تعليمية <input type="radio"/> لا يوجد بالمدرسة <input type="radio"/> تعليمية
جهاز حاسوب محمول	<input checked="" type="radio"/> إدارية <input type="radio"/> لا أستخدم <input type="radio"/> إدارية و تعليمية <input type="radio"/> لا يوجد بالمدرسة <input type="radio"/> تعليمية
جهاز التلفاز	<input type="radio"/> إدارية <input checked="" type="radio"/> لا أستخدم <input type="radio"/> إدارية و تعليمية <input type="radio"/> لا يوجد بالمدرسة <input type="radio"/> تعليمية
جهاز حاسوب مكتبي	<input checked="" type="radio"/> إدارية <input type="radio"/> لا أستخدم <input type="radio"/> إدارية و تعليمية <input type="radio"/> لا يوجد بالمدرسة <input type="radio"/> تعليمية
جهاز الفيديو	<input type="radio"/> إدارية <input type="radio"/> لا أستخدم <input type="radio"/> إدارية و تعليمية <input type="radio"/> لا يوجد بالمدرسة <input checked="" type="radio"/> تعليمية
السبورة الذكية	<input type="radio"/> إدارية <input type="radio"/> لا أستخدم <input checked="" type="radio"/> إدارية و تعليمية <input type="radio"/> لا يوجد بالمدرسة <input type="radio"/> تعليمية
النظام الصوتي للإذاعة	<input checked="" type="radio"/> إدارية <input type="radio"/> لا أستخدم <input type="radio"/> إدارية و تعليمية <input type="radio"/> لا يوجد بالمدرسة <input type="radio"/> تعليمية
عارض الشفافيات	<input type="radio"/> إدارية <input type="radio"/> لا أستخدم <input type="radio"/> إدارية و تعليمية <input type="radio"/> لا يوجد بالمدرسة <input checked="" type="radio"/> تعليمية
عارض الشرائح	<input type="radio"/> إدارية <input checked="" type="radio"/> لا أستخدم <input type="radio"/> إدارية و تعليمية <input type="radio"/> لا يوجد بالمدرسة <input type="radio"/> تعليمية
عارض المعلومات الحاسوبي (بروكسيما)	<input type="radio"/> إدارية <input type="radio"/> لا أستخدم <input type="radio"/> إدارية و تعليمية <input type="radio"/> لا يوجد بالمدرسة <input checked="" type="radio"/> تعليمية

<input checked="" type="radio"/> إدارية <input type="radio"/> إدارية وتعليمية <input type="radio"/> لا يوجد بالمدرسة <input type="radio"/> تعليمية	الشاشات (مثل شاشة فيديو أو حاسوب)
<input type="radio"/> إدارية <input checked="" type="radio"/> إدارية وتعليمية <input type="radio"/> لا يوجد بالمدرسة <input type="radio"/> تعليمية	الماسحة الضوئية
<input checked="" type="radio"/> لا أستخدام <input type="radio"/> إدارية وتعليمية <input type="radio"/> لا يوجد بالمدرسة <input type="radio"/> تعليمية	الميكروفون الحاسوبي
<input checked="" type="radio"/> لا أستخدام <input type="radio"/> إدارية وتعليمية <input type="radio"/> لا يوجد بالمدرسة <input type="radio"/> تعليمية	جهاز اتصال داخلي(التركوم)
<input type="radio"/> إدارية <input type="radio"/> إدارية وتعليمية <input type="radio"/> لا يوجد بالمدرسة <input type="radio"/> تعليمية	سماعات الرأس
<input type="radio"/> إدارية <input checked="" type="radio"/> إدارية وتعليمية <input type="radio"/> لا يوجد بالمدرسة <input type="radio"/> تعليمية	السورة التفاعلية
<input type="radio"/> إدارية <input checked="" type="radio"/> إدارية وتعليمية <input type="radio"/> لا يوجد بالمدرسة <input type="radio"/> تعليمية	التكنولوجيا المساعدة للمعاقين
<input checked="" type="radio"/> لا أستخدام <input type="radio"/> إدارية وتعليمية <input type="radio"/> لا يوجد بالمدرسة <input type="radio"/> تعليمية	الروبوت
<input type="radio"/> إدارية <input type="radio"/> إدارية وتعليمية <input type="radio"/> لا يوجد بالمدرسة <input checked="" type="radio"/> تعليمية	المسجل الصوتي
<input type="radio"/> إدارية <input checked="" type="radio"/> إدارية وتعليمية <input type="radio"/> لا يوجد بالمدرسة <input type="radio"/> تعليمية	الطابعة الحاسوبية
<input type="radio"/> إدارية <input checked="" type="radio"/> إدارية وتعليمية <input type="radio"/> لا يوجد بالمدرسة <input type="radio"/> تعليمية	جهاز التصوير
<input type="radio"/> إدارية <input type="radio"/> إدارية وتعليمية <input type="radio"/> لا يوجد بالمدرسة <input checked="" type="radio"/> تعليمية	المجهر الالكتروني
<input type="radio"/> إدارية <input checked="" type="radio"/> إدارية وتعليمية <input type="radio"/> لا يوجد بالمدرسة <input type="radio"/> تعليمية	اللوحة التفاعلية
<input type="radio"/> إدارية <input type="radio"/> إدارية وتعليمية <input type="radio"/> لا يوجد بالمدرسة <input type="radio"/> تعليمية	كاميرات تصوير الفيديو الرقمية
<input type="radio"/> إدارية <input type="radio"/> إدارية وتعليمية <input type="radio"/> لا يوجد بالمدرسة <input type="radio"/> تعليمية	كاميرا تصوير الفيديو العادية
<b>الأدوات و التقنيات الحديثة الخاصة بك</b> <b>التسهيلات الأخرى</b>	
<input type="button" value="حفظ"/>	



استمارة الهيئات التدريسية و الإدارية و الفنية

\*بيانات واجبة الإدخال

البيانات الأساسية

رقم ملف الموظف	3454534
اسم الموظف	افتراضى افتراضى افتراضى افتراضى
الجهة	قسم النقل الخارجى
الوظيفة	موظف بدائره بديوان عام الوزارة

مؤشرات تقنية المعلومات

الأدوات و التقنيات الحديثة الخاصة بالمدرسة

الأدوات و التقنيات الحديثة الخاصة بك

اختر البديل الملائم حول استخدامك للأدوات المدرجة أدناه لأغراض إدارية أو تعليمية أو كليهما

الكاميرات الرقمية للصور الفوتوغرافية	<input checked="" type="radio"/> إدارية <input type="radio"/> تعليمية <input type="radio"/> إدارية و تعليمية <input type="radio"/> لا أستخدم
كاميرا الفيديو الرقمية	<input type="radio"/> إدارية <input type="radio"/> تعليمية <input checked="" type="radio"/> إدارية و تعليمية <input type="radio"/> لا أستخدم
المذياع ( الراديو )	<input checked="" type="radio"/> إدارية <input type="radio"/> تعليمية <input type="radio"/> إدارية و تعليمية <input type="radio"/> لا أستخدم
جهاز حاسوب محمول	<input type="radio"/> إدارية <input checked="" type="radio"/> تعليمية <input type="radio"/> إدارية و تعليمية <input type="radio"/> لا أستخدم
جهاز حاسوب مكتبي	<input checked="" type="radio"/> إدارية <input type="radio"/> تعليمية <input type="radio"/> إدارية و تعليمية <input type="radio"/> لا أستخدم
عارض المعلومات الحاسوبي (بروكسيما)	<input type="radio"/> إدارية <input type="radio"/> تعليمية <input type="radio"/> إدارية و تعليمية <input type="radio"/> لا أستخدم
أخرى	<input type="radio"/> إدارية <input type="radio"/> تعليمية <input checked="" type="radio"/> إدارية و تعليمية <input type="radio"/> لا أستخدم

التسهيلات الأخرى

حفظ

استمارة الهيئات التدريسية و الإدارية و الفنية

\*بيانات واجبة الإدخال

البيانات الأساسية

رقم ملف الموظف	3454534
اسم الموظف	افتراضى افتراضى افتراضى افتراضى
الجهة	قسم النقل الخارجى
الوظيفة	موظف بدائره بديوان عام الوزارة

مؤشرات تقنية المعلومات

الأدوات و التقنيات الحديثة الخاصة بالمدرسة

الأدوات و التقنيات الحديثة الخاصة بك

التسهيلات الأخرى

اختر البديل الملائم حول استخدامك للأدوات المدرجة أدناه لأغراض إدارية أو تعليمية أو كليهما

المختبرات \ مختبرات الحاسوب	<input type="radio"/> إدارية <input type="radio"/> إدارية و تعليمية <input checked="" type="radio"/> تعليمية <input type="radio"/> لا أستخدم <input type="radio"/> لا يوجد بالمدرسة
مركز مصادر التعلم \ مركز	<input type="radio"/> إدارية <input type="radio"/> إدارية و تعليمية <input checked="" type="radio"/> تعليمية <input type="radio"/> لا أستخدم <input type="radio"/> لا يوجد بالمدرسة
المختبرات \ مختبر الدائرة التلفزيونية المغلقة	<input type="radio"/> إدارية <input checked="" type="radio"/> إدارية و تعليمية <input type="radio"/> تعليمية <input type="radio"/> لا أستخدم <input type="radio"/> لا يوجد بالمدرسة
المختبرات \ مختبر اللغة	<input type="radio"/> إدارية <input checked="" type="radio"/> إدارية و تعليمية <input type="radio"/> تعليمية <input type="radio"/> لا أستخدم <input type="radio"/> لا يوجد بالمدرسة
المختبرات \ مختبر علوم افتراضى	<input type="radio"/> إدارية <input checked="" type="radio"/> إدارية و تعليمية <input type="radio"/> تعليمية <input type="radio"/> لا أستخدم <input type="radio"/> لا يوجد بالمدرسة
المختبرات \ الأستوديو التلفزيونى	<input type="radio"/> إدارية <input checked="" type="radio"/> إدارية و تعليمية <input type="radio"/> تعليمية <input type="radio"/> لا أستخدم <input type="radio"/> لا يوجد بالمدرسة
المختبرات \ البرمجيات التعليمية	<input type="radio"/> إدارية <input checked="" type="radio"/> إدارية و تعليمية <input type="radio"/> تعليمية <input type="radio"/> لا أستخدم <input type="radio"/> لا يوجد بالمدرسة
المختبرات \ الأستوديو السمعى	<input type="radio"/> إدارية <input checked="" type="radio"/> إدارية و تعليمية <input type="radio"/> تعليمية <input type="radio"/> لا أستخدم <input type="radio"/> لا يوجد بالمدرسة

حفظ

## استمارة المدرسة

### استمارة المدرسة

استمارة المدرسة			
المنطقة التعليمية	الباطنة_جنوب	نظام التعليم	--- الكل ---
العام الدراسي	2010/2009	الولاية	الرسناق
ملكية المدرسة	--- الكل ---	المدرسة	اسماء بنت يزيد للتعليم الا

### تعليمات الاجابة

انطلاقاً من اهتمام السلطة بتطوير استخدام تقنية المعلومات والاتصالات في قطاع التعليم العام، تقوم وزارة التربية والتعليم بالتعاون مع وزارة الاقتصاد الوطني وهيئة تقنية المعلومات، بتنفيذ مشروع مؤشرات تكنولوجيا المعلومات والاتصالات في قطاع التعليم في سلطنة عمان. هذه الاستمارة خاصة بالمدرسة و بما تحتويه من أجهزة حاسوب ووسائل اتصال، تتم تعبئتها من لجنة يشكلها مدير المدرسة لهذا الغرض، ويرأس اللجنة مدير المدرسة أو مساعده، وتضم في عضويتها المعينين بمركز مصادر التعلم والأخصائيين المعينين. يعتمد نجاح هذا المشروع على مشاركتك الفاعلة وما تقدمه من معلومات دقيقة ومكتملة، عليه نرجو قراءة كل سؤال بدقة والإجابة عن جميع أسئلة الاستمارة دون ترك أي سؤال، وفي حالة وجود أي استفسار يمكن التواصل مع:

..... ( يكتب الاسم والهاتف والبريد الإلكتروني)  
 ..... ( يكتب الاسم والهاتف والبريد الإلكتروني)

### البيانات الأساسية

1- رمز المدرسة	3153									
2- بيانات الاتصال بالمدرسة										
1-2- رقم الخط الثابت	26877937									
2-2- رقم الهاتف النقال	لا يوجد									
2-3- رقم الفاكس (إن وجد)	لا يوجد									
2-4- البريد الإلكتروني (إن وجد)	mfg@sakhr.ae									
2-5- نوع نظام التعليم	أساسي، عام									
3- مستوى التعليم في المدرسة										
<table border="1"> <thead> <tr> <th>نظام التعليم</th> <th>المرحلة</th> <th>الصف والترتيب</th> </tr> </thead> <tbody> <tr> <td>عام</td> <td>عام (10-12)</td> <td>العاشر-10</td> </tr> <tr> <td>أساسي</td> <td>أساسي (5-10)</td> <td>الخامس-5، السادس-6، السابع-7، الثامن-8، التاسع-9، العاشر-10</td> </tr> </tbody> </table>		نظام التعليم	المرحلة	الصف والترتيب	عام	عام (10-12)	العاشر-10	أساسي	أساسي (5-10)	الخامس-5، السادس-6، السابع-7، الثامن-8، التاسع-9، العاشر-10
نظام التعليم	المرحلة	الصف والترتيب								
عام	عام (10-12)	العاشر-10								
أساسي	أساسي (5-10)	الخامس-5، السادس-6، السابع-7، الثامن-8، التاسع-9، العاشر-10								
4- إجمالي عدد كل من										
4-1- أفراد الهيئة التدريسية	ذكور 0 إناث 71 المجموع 71									
4-2- أفراد الهيئة الإدارية	ذكور 0 إناث 2 المجموع 2									
4-3- أفراد الهيئة الفنية	ذكور 0 إناث 7 المجموع 7									
4-4- الشعب	ذكور (0) 0 إناث (32) 0 مشترك (0) 0 المجموع 0									
4-5- الطلاب	ذكور(1) 0 إناث(1098) 0 المجموع 0									
5- إجمالي عدد كل مما يأتي في فترة المسح										
5-1- أفراد الهيئة التدريسية	ذكور 0 إناث 0 المجموع 0									
5-2- أفراد الهيئة الإدارية	ذكور 0 إناث 0 المجموع 0									
5-3- أفراد الهيئة الفنية	ذكور 0 إناث 7 المجموع 7									
5-4- الطلاب	ذكور 0 إناث 0 المجموع 0									

### مؤشرات تقنية المعلومات

6- إجمالي عدد الحصص التدريسية الأسبوعية لجميع شعب المدرسة	
7- عدد الحصص التدريسية المخصصة لتقنية المعلومات والاتصالات اسبوعياً	
8- هل للمدرسة هاتف؟	نقال <input type="checkbox"/> خط ثابت <input checked="" type="checkbox"/>
9- هل يوجد موقع إلكتروني خاص بالمدرسة؟	نعم <input checked="" type="checkbox"/> لا <input type="checkbox"/>
9-1- ما الخدمات التي يقدمها الموقع؟	<input type="checkbox"/> خطة الدراسة <input type="checkbox"/> إحصائيات عن المدرسة <input type="checkbox"/> معلومات عن المدرسة <input type="checkbox"/> بيانات حول الهيئة التدريسية والفنية <input type="checkbox"/> أخرى
10- هل تستخدم المدرسة البوابة التعليمية للسلطنة؟	نعم <input checked="" type="checkbox"/> لا <input type="checkbox"/>
10-1- ما سبب عدم استخدام المدرسة للبوابة؟	<input type="checkbox"/> عدم توفر البوابة من قبل الوزارة <input type="checkbox"/> عدم توفر الانترنت <input type="checkbox"/> أخرى
11- هل تستخدم المدرسة برنامج الإدارة المدرسية؟	نعم <input checked="" type="checkbox"/> لا <input type="checkbox"/>
11-1- ما هو سبب عدم استخدام المدرسة لبرنامج الإدارة المدرسية؟	<input type="checkbox"/> عدم توفر البرنامج من قبل الوزارة. <input type="checkbox"/> لم يتم تدريب الموظفين على استخدامه
12- هل تستخدم إدارة المدرسة برامج حاسوبية أخرى ليست تحت إشراف وزارة التربية والتعليم في الممارسات الإدارية؟	نعم <input type="checkbox"/> لا <input type="checkbox"/>
13- هل تتم صيانة أجهزة الحاسوب؟	نعم <input type="checkbox"/> لا <input type="checkbox"/>
14- هل تحصل المدرسة على إرشادات في استخدام الحاسوب من أية جهة؟	نعم <input type="checkbox"/> لا <input type="checkbox"/>
15- هل المدرسة متصلة بالشبكة العالمية للمعلومات (Internet)؟	نعم <input checked="" type="checkbox"/> لا <input type="checkbox"/>

15-1 ما نوع الخدمة التي تستخدمها المدرسة للاتصال بالانترنت؟  
 Other Narrowband  Cable Modem  Analog Modem   
 Other Broadband  Mobile Broadband  ISDN   
 DSL

16- ما هو اجمالي عدد الحواسيب المتصلة بالشبكة العالمية الانترنت (Internet)؟

17- هل تستخدم المدرسة الشبكة الداخلية (Intranet)؟  
 نعم  لا

18- هل تتوفر الخدمات الإلكترونية التالية في المدرسة؟

18-1 المكتبات الرقمية  نعم  لا

18-2 مؤتمرات الفيديو الإلكتروني (Video Conference)  نعم  لا

18-3 التعلم الإلكتروني  نعم  لا

#### بيانات مدرسية - أجهزة تعليمية وملحقاتها

عرض 10 صف

بيانات الجهاز	الغرض	المرفق	نوع المرفق	عدد القطع الصالحة
السيبورة التفاعلية	أغراض تعليمية	المختبرات	علوم	1
السيبورة الذكية	أغراض تعليمية	المختبرات	مختبرات الحاسوب	2
النظام الصوتي للإذاعة	أغراض تعليمية	متعددة الأغراض	اخرى	1
جهاز عارض الشرائح والصور المعتمدة (فليكس كام)	أغراض تعليمية	قاعات دراسية	الغرف الدراسية	3
المذياع (الراديو)	أغراض تعليمية	قاعات دراسية	الغرف الدراسية	4

#### عدد التسهيلات التالية المتوفرة في المدرسة

عرض 10 صف

المرفق	نوع المرفق	العدد
المختبرات الحاسوب	مختبرات الحاسوب	2
مركز مصادر التعلم	مركز	1

#### الطلاب

19- متوسط عدد الطلاب في الشعبة الواحدة الذين يحضرون حصصا معتمدة في الجدول المدرسي

19-1 مادة الحاسوب في الاتصالات ، مقدمة في تقنية المعلومات للصفوف (10، 11)

19-1-1 مختبر الحاسوب ذكور  إناث  المجموع

19-1-2 مركز مصادر التعلم ذكور  إناث  المجموع

19-2 مادة تقنية المعلومات للصفوف (1-9) و (10 اساسي)

19-2-1 مختبر الحاسوب ذكور  إناث  المجموع

19-2-2 مركز مصادر التعلم ذكور  إناث  المجموع

19-3 منهج مشابه للمدارس (الدولية - الخاصة - كلية الحرس السلطاني التقنية- المعاهد الإسلامية)

19-3-1 مختبر الحاسوب ذكور  إناث  المجموع

19-3-2 مركز مصادر التعلم ذكور  إناث  المجموع

#### الهيئة الادارية والتدريسية

20- هل هناك حورات تدريسية /ورش عمل / مشاغل في مجال تكنولوجيا المعلومات والاتصالات تقدم للمعلمين داخل المدرسة ؟  
 نعم  لا

20-1 ما عدد الحورات تدريسية /ورش عمل / مشاغل في مجال تكنولوجيا المعلومات والاتصالات تقدم للهيئة الإدارية والتدريسية في السنة داخل المدرسة؟

حفظ