



سلطنة عُمان
وزارة التربية والتعليم

دليل الأمن والسلامة المدرسية

الإعداد : مكتب أمن الوزارة

التصميم والتدقيق اللغوي : مركز إنتاج الكتاب المدرسي

المراجعة الفنية : هيئة الدفاع المدني والإسعاف

المقدمة

من العوامل التي تساعد في سير العملية التعليمية بالمدارس توفير جو ملائم وآمن في المبني المدرسي، وهذا لا يتأتى إلا بتوفر اشتراطات الأمن والسلامة في المدرسة وتوفر جميع الأجهزة والمعدات الخاصة بها؛ علاوة على ذلك إذكاء التوعية بين طلبة المدرسة بضرورة الالتزام بقواعد الأمن والسلامة خلال اليوم الدراسي وضرورة المعرفة التامة بتنفيذ خطة الإخلاء في حال وقوع حدث معين كالحرائق المفاجئة والحوادث الأخرى . وهذا الدليل بمثابة خطوطٍ يسترشد بها مشرف الأمن والسلامة المدرسية والقائمون على الأمن والسلامة، حيث يشتمل هذا الدليل على كل ما يخص جماعة الأمن والسلامة المدرسية والجوانب المختلفة الواجب مراعاتها بدقة.



الأمن والسلامة في المباني المدرسية:

تم وضع الاشتراطات المتعلقة بالأمن والسلامة في المباني المدرسية بالتنسيق بين الجهات ذات العلاقة بالوزارة وخارجها (هيئة الدفاع المدني والإسعاف - المديرية العامة للمشاريع والخدمات - مكتب أمن الوزارة - دائرة أمن المعلومات الإلكترونية - دائرة الشبكات والاتصالات). وهي ملزمة التطبيق؛ حفاظًا على سلامة الطلبة والعاملين في المباني المدرسية، وذلك على النحو الآتي:

أولاً: معدات الأمن والسلامة :

(طفائيات وبطانيات الحريق - جهاز إنذار الحريق - صندوق الإسعافات الأولية)

١- طفايات وبطانيات الحريق:

- يتم وضع ثلاث مجموعات من طفايات الحريق في الصناديق المخصصة لها في كل دور من أدوار المدرسة، بالإضافة إلى مجموعة واحدة في غرفة الحارس. تتكون كل مجموعة من ٣ طفايات وفق الآتي:

م	النوع	الحجم	العدد
١	ماء	٦ لتر	١
٢	ثاني أكسيد الكربون	٤-٥ كج	١
٣	رغوة	٦ لتر	١

إضافة إلى تركيب طفايات وبطانيات الحريق في الأماكن المهمة بالمبنى المدرسي كما هو موضح بالجدول الآتي:

م	الموقع	النوع	الحجم	العدد
١	معامل الحاسوب (لكل معمل)	ثاني أكسيد الكربون	٢,٥ كج	٢
٢	المقصف المدرسي	ثاني أكسيد الكربون	٢,٥ كج	١
		رغوة	١ لتر	١
٣	مختبرات العلوم	ثاني أكسيد الكربون	٢,٥ كج	١
		بطانية حريق (٦×٦)		١
٤	غرفة تخزين الأحماض بمختبر العلوم	ثاني أكسيد الكربون	٢,٥ كج	١
		بطانية حريق (٦×٦)		١
		كروية ذاتية العمل		٢
٥	غرفة الكهرباء	ثاني أكسيد الكربون	٢,٥ كج	١
٦	مطبخ غرفة المعلمين	ثاني أكسيد الكربون	٢,٥ كج	١
		بطانية حريق (٦×٦)		١
٧	غرفة الحارس	مجموعة كاملة من الطفايات		١
		بطانية حريق (٦×٦)		١

• أنواع طفايات الحريق واستخداماتها :



كروية ذاتية العمل

تستخدم في إطفاء الحرائق البترولية والزيتية وحرائق الكهرباء.



البودرة

تستخدم في إطفاء حرائق الكهرباء والغازات ويفضل استخدامها في الأماكن المفتوحة.



الرغوة

تستخدم في إطفاء حرائق المواد السائلة القابلة للاشتعال مثل (الزيوت - البترول- ...إلخ).



ماء

تستخدم في إطفاء حرائق المواد الصلبة (الورق- الخشب ...إلخ).



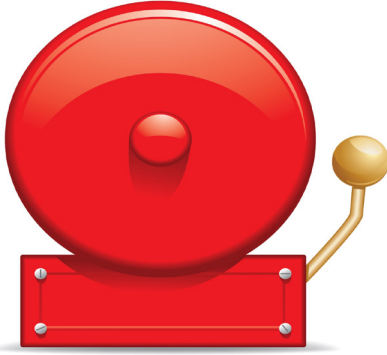
ثاني أكسيد الكربون

تستخدم في إطفاء معظم أنواع الحريق باستثناء حرائق المعادن.

كيفية استخدام طفايات الحريق :

- 1) اعمل الطفاية بواسطة مقبض الحمل.
- 2) اسحب مسمار الأمان.
- 3) وجه القاذف نحو قاعدة اللهب.
- 4) اضغط ذراع التشغيل.
- 0) وجه مواد الإطفاء إلى قاعدة اللهب.

٢- جهاز إنذار الحريق:



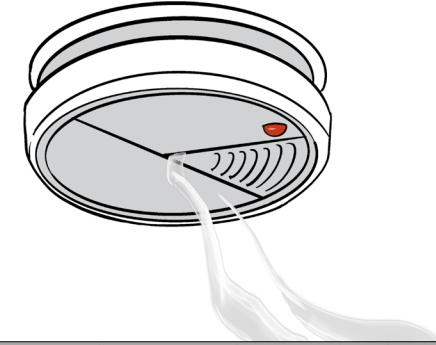
أجراس الإنذار:

يتم تركيب (٤) أجراس بكل دور بالإضافة إلى جرس واحد في غرفة الحارس .



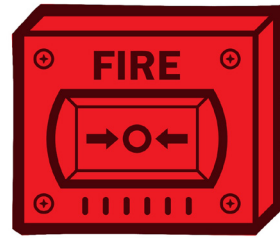
كواشف الحرارة:

يتم تزويد المرافق الآتية بكاشف الحرارة:
- غرف الكهرباء - المختبرات.
- المطابخ .



كواشف الدخان:

يتم تركيب كاشف الدخان بالمرافق الآتية: القاعات - المكاتب - مختبرات الحاسوب - المخازن .



نقاط كسر الزجاج:

يتم تركيبها في (غرف المعلمين-مكتب المدير ومساعدته-غرفة الحارس-إحدى الغرف الإدارية بالدور العلوي) .



لوحة التحكم:

- يتم تزويد لوحة الإنذار بخريطة توضيحية للمبنى مكتوبة باللغة العربية والانجليزية.

٣- صندوق الإسعافات الأولية:

- يجب أن يتوفر في كل مدرسة صندوقًا يحتوي على المعدات الأساسية للإسعافات الأولية .

ثانيًا: اللوحات الإرشادية ومخارج الطوارئ :

- يشترط توفير مخطط الإخلاء بالمبنى المدرسي على لوحة بمقاس لا يقل عن (٥٠سم × ٧٠سم)، وأن يتم تركيبه في مكان بارز على المدخل الرئيسي للمبنى .

- يجب أن تكون لوحات نقاط التجمع في مكان ثابت ومتعارف عليه، ويتم وضعها في مكان بارز وآمن بساحة المدرسة، ويمكن تثبيتها على جدار السور، على أن تتضمن هذه اللوحات الكتابة والرموز الخاصة بالتجمع.(من الأفضل التنسيق مع المختصين بهيئة الدفاع المدني والإسعاف لاختيار المكان الأنسب لنقاط التجمع ولوحاتها) .

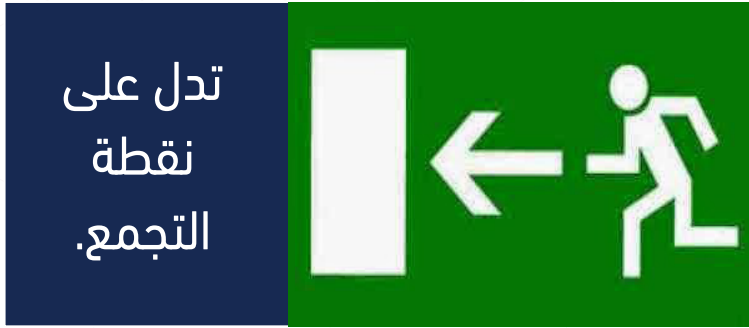
- يجب مراعاة مخارج الطوارئ من حيث العدد والمواقع والانتساع و تركيب اللوحات الإرشادية لها مع الإضاءة .

- يجب تزويد القاعات متعددة الاستخدام بمخارج طوارئ بما يتناسب مع عدد مرتادي تلك القاعات .

- يجب التأكد من خلو مداخل المدرسة من أي عوائق تمنع دخول سيارات الإسعاف والإطفاء .

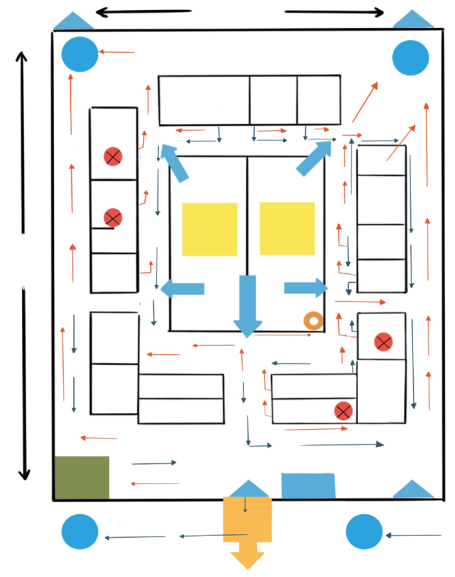
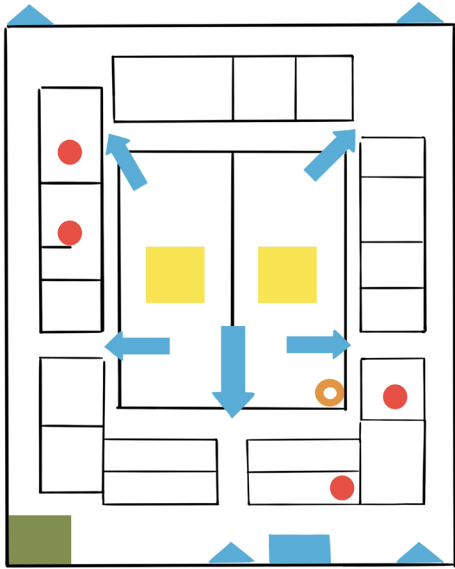


اللوحات الإرشادية



ثالثًا: اشتراطات السلامة في المباني المدرسية:

- يجب عدم استلام أي مبنى مدرسي إلا بعد التأكد من وجود ترخيص الحماية المدنية الصادر من قبل هيئة الدفاع المدني والإسعاف .
- يجب مراعاة أن تكون مدّة ترخيص الحماية المدنية سنتين، مما يتطلب تجديده بعد انقضاء تلك المدة.
- في حالة عمل إضافات أو تعديلات في أي مدرسة فإنه يجب عرض الخرائط بالإضافات أو التعديلات على هيئة الدفاع المدني والإسعاف .
- في حالة استخدام إسطوانات الغاز في غرفة الحارس أو المختبرات يجب تزويد المكان بالتهوية، كما يجب أن تكون الإسطوانات في مواقع آمنة ومخصصة لهذا الغرض، مع عمل التوصيلات من قبل شركة معتمدة من قبل هيئة الدفاع المدني والإسعاف .
- يجب مراعاة تركيب العدد الكافي من نقاط الكهرباء في مختبرات الحاسوب.
- لا يسمح بالطبخ أو استخدام غاز الطبخ في المقصف المدرسي.
- يجب تنفيذ الصيانة الدورية لأجهزة الإنذار ومعدات الإطفاء بالمدرسة في وقتها.
- يتم تنفيذ خطط الإخلاء والبرامج التوعوية في مجال الأمن والسلامة بشكل دوري في المدارس وذلك بالتعاون مع أقسام الأمن وإدارات هيئة الدفاع المدني والإسعاف بالمحافظات.
- تراعى الاشتراطات المذكورة أعلاه عند تصميم الخرائط للمدارس الجديدة وكذلك عند عمل الإضافات بالمدارس، مع تعميمها رسمياً لمكاتب الاستشارات الهندسية التي تتعامل معها الوزارة في هذا الشأن وذلك وفق الرسم التخطيطي الموضح به كل الاشتراطات.



١- تشكيل جماعة الأمن والسلامة المدرسية:

يشترط على جميع المدارس تشكيل جماعة الأمن والسلامة المدرسية وفق التشكيل الآتي:

اختيار أحد العاملين بالوظائف الإدارية أو التدريسية بالمدرسة ليتولى مهام مشرف الأمن والسلامة المدرسية ومسؤولياته وهي :

١. التأكد من تنفيذ جميع الاشتراطات والتعليمات الواردة في هذا الدليل.

٢. تشكيل فرق الأمن والسلامة المدرسية وتشمل (فريق الإطفاء والإنقاذ - فريق الإخلاء - فريق الإسعاف) .

٣. تفعيل الأنشطة الخاصة بالأمن والسلامة المدرسية (اليوم العالمي للدفاع المدني/أسبوع المرور...إلخ) .

٤. التوعية بأهمية الأمن والسلامة المدرسية من خلال الإذاعة المدرسية والندوات والمحاضرات والبرامج التدريبية.

٥. فحص معدات الأمن والسلامة بالمبنى بشكل دوري، والتأكد من سلامة مخارج الطوارئ.

٦. التبليغ عن الحوادث والحالات الطارئة التي قد تحدث في المبنى المدرسي بواسطة النظام الإلكتروني لإدارة

الحالات الطارئة (طارئ).

• مهام الفرق :

• فريق الإطفاء والإنقاذ :

هو الفريق المعني بالسيطرة على الحريق في بداياته ومحاولة منع انتشاره، وإنقاذ المحتجزين والسيطرة على مساحة الحريق، ومن مسؤولياته :

- إغلاق الأجهزة الكهربائية وقطع التيار الكهربائي عن المبنى أثناء الحريق وقبل بدء المكافحة.
- التحرك السريع إلى موقع الحريق ومعرفة مداه وحجمه والمسارعة لإخماده قدر المستطاع.
- القيام بعمليات الإنقاذ لحين وصول رجال هيئة الدفاع المدني والإسعاف .
- تقديم المساندة لفرق هيئة الدفاع المدني والإسعاف .
- السيطرة على الموقع بوضع الحواجز، وإرشاد الأشخاص بعدم الاقتراب.
- تصنيف المصابين حسب نوع الإصابة.

فريق الإخلاء والإنقاذ :



- الإلمام التام بمخارج الطوارئ.
- القيام بإخلاء الطلبة إلى نقاط التجمع في الحالات الطارئة .
- حصر الأشخاص ومعرفة المفقودين للإبلاغ عنهم.
- إنقاذ المحاصرين داخل المكاتب أو الفصول والقاعات بالمدرسة.
- تحديد الأشخاص الذين يحتاجون للمساعدة في الحالات الطارئة (احتياجات خاصة-المرضى..)
- إعداد كشف بأسماء المصابين .

فريق الإسعاف :

- التأكد من جاهزية معدات الإسعافات الأولية في المدرسة ومعرفة أماكنها.
- التنسيق مع الجهات المختصة لإخلاء المصابين.
- تقديم الإسعافات الأولية للمصابين ونقلهم إلى أماكن آمنة.

٢ - تنفيذ خطة الإخلاء :

الإخلاء هو إفراغ المبنى من مرتاديه بشكل كامل، وذلك بسبب حدوث أي طارئ يقع ويسبب خطورة على الحياة كالحرائق، أو تسرب بعض الغازات أو تلوث كيميائي، أو أمطار غزيرة وفيضانات أو عدم سلامة المبنىإلخ .

لذلك لابد من إعداد خطة إخلاء خاصة بكل مبنى بهدف توفير الحماية اللازمة لجميع الموجودين بالمبنى من أي خطر، وتحديد المهام والمسؤوليات للعاملين في عملية الإخلاء.



العناصر الأساسية لإعداد خطة الإخلاء:

١- موقع المبنى :

يقصد به تحديد الحي والشارع الذي يقع فيه، ووصف المبنى من حيث المساحة وعدد الأدوار ونوعية البناء.

٢- عدد الأشخاص الموجودين بالمبنى:

سواء كانوا طلبة أو معلمين أو إداريين أو عمال.

٣- وسائل الإنذار المتوفرة بالمبنى:

أي تحديد نوع وسيلة الإنذار (أجراس إنذار ، نظام إنذار آلي، كواشف دخان أو حرارة ... إلخ)

٤- وسائل الإطفاء المتوفرة بالمبنى:

تحديد نوع وسيلة الإطفاء (طفايات الحريق بأنواعها).

٥- المهام والمسؤوليات :

تحديد مهام القائمين على عملية الإخلاء من المعلمين والطلبة ومسؤولياتهم.

٦- مواقع التجمع:

تحديد نقاط التجمع خارج المبنى ليتجه إليها الجميع عند إخلائهم.

٧- مخارج الطوارئ :

وهي الممرات والأبواب والسلالم على أن يتم تحديد عددها ومواقعها، ويفضل أن توضح على رسم مساحي (كروكي) في كل دور في المبنى.

٨- تقسيم المبنى :

يقصد به تقسيم المبنى حسب عدد مخارج الطوارئ بحيث يكون لكل قسم أو دور مخرج طوارئ محدد له.

٩- مجموعة الإخلاء بالمبنى:

ويتم تحديد مجموعة من العاملين في كل قسم أو دور للقيام بمهام عمليات إخلاء الموجودين بالمبنى، على أن يكون هناك فريق مماثل يتولى عمليات الإطفاء والإنقاذ لحين وصول الجهات الرسمية.

١٠- طريقة تنفيذ الخطة :

تحدد بها الخطوات المطلوبة لعملية الإخلاء من بداية تشغيل وسائل الإنذار وإلى حين تجمع الموجودين بالمبنى في نقاط التجمع المحددة.

١١- اعتماد الخطة وتعميمها :

يتم تعميم الخطة داخل المبنى للعمل بها عند الحاجة، مع إجراء التجارب الفرضية على الخطة مرتين على الأقل كل سنة.



وسائل الإخلاء:

توجد العديد من وسائل الإخلاء ونذكر على سبيل المثال وليس الحصر:

- مخارج الطوارئ : (ممرات / أبواب / نوافذ).
- وسائل النقل : بمختلف أنواعها.
- سلالم ثابتة : سلالم المبنى .
- سلالم متنقلة : السلالم المتحركة العادية أو التي توجد في المركبات.

حالات الإخلاء:

الحالات التي تستلزم القيام بعمليات الإخلاء من المبنى:

- اندلاع حريق.
- حدوث انفجار.
- تسرب مواد كيميائية خطيرة.
- تلوث الهواء.
- الفيضانات والعواصف التي قد تؤثر في المبنى / المنطقة.
- انتشار فيروسات وبائية أو عدوى.
- أنشطة عدائية / تهديد.



خامسًا: أجهزة المراقبة بالمدارس:

يعد مجال تقنيات وأنظمة الحماية والمراقبة عن طريق الكاميرات من أكثر المجالات المنتشرة حاليًا؛ نظرًا لدورها المهم في مراقبة المنشآت وحمايتها، وكما هو معلوم أنه من دواعي تركيب هذه الأجهزة تأمين المبنى المدرسي وحفظ سلوكيات الطلاب من العبث، وليس التجسس والمراقبة، بالإضافة إلى حفظ النظام بالمدرسة، وتم مراعاة اختيار أفضل الآليات الواجب اتباعها عند تركيب أنظمة المراقبة بالمباني المدرسية بغية توحيد هذه الإجراءات وتحديد أماكن التركيب بدءًا من الأهم فالمهم، بالإضافة إلى نوعية الأجهزة الواجب توفرها سواء من ناحية العدد أو المواصفات وانتهاء بالضوابط التشغيلية والمرجعية لهذه الأجهزة على النحو الآتي:

١- مواصفات الأجهزة الواجب مراعاتها عند تركيب النظام هي:

تم وضع المواصفات الخاصة بنظام المراقبة المرئية بالتنسيق مع جهات الاختصاص، وتم تعميمها بالخطاب رقم (١٦٢٨٠٠٠٢٤٧١٥١) ويجب الرجوع إليها عند الشروع في تركيب النظام للمباني المدرسية .

٢- أماكن تركيب الأجهزة :

يتم تركيب الكاميرات بساحات المدرسة وممراتها بالإضافة إلى المرافق التي تحتوي على أجهزة باهظة الثمن كغرف الحاسب الآلي، ومختبرات العلوم، وغرف مصادر التعلم، والفصول الدراسية (في حالة وجود أجهزة مهمة أو تكرار الملاحظات السلوكية) باتفاق المعلمين مع إدارة المدرسة.

٣- الضوابط التشغيلية :

- عند قيام إدارات المدارس بتركيب نظام المراقبة المرئية يجب عليهم التنسيق مع المختصين بقسم أمن المديرية ودائرة تقنية المعلومات قبل الشروع في تركيب النظام.

- يتم تركيب نظام المراقبة المرئية بشبكة داخلية مستقلة ومخصصة لهذا النظام فقط، وذلك عن طريق الإعدادات داخل الموزعات.

- لا يسمح بتوصيل نظام المراقبة المرئية بشبكة الإنترنت.

- يتم تركيب جهاز التجميع والتخزين في مكان آمن بمعرفة مدير / مديرة المدرسة الذي يتحمل المسؤولية الكاملة عن التسجيل سواء من ناحية الاطلاع أو التسريب.

رقم الصفحة	الموضوع
٢	المقدمة
٣	الأمن والسلامة في المباني المدرسية
٥	أنواع طفايات الحريق واستخداماتها
٦	جهاز إنذار الحريق
٧	صندوق الإسعافات الأولية
٧-٨	اللوحات الإرشادية
٩	اشتراطات السلامة في المباني المدرسية
١٠	إجراءات الأمن والسلامة المدرسية
١١-١٢	مهام الفرق
١٣-١٥	تنفيذ خطة الإخلاء
١٦-١٧	أجهزة المراقبة بالمدارس

